

# CENTRAL AMERICA DONORS FORUM

SEPTEMBER 28-30, 2016  
ANTIGUA, GUATEMALA



CENTRAL AMERICA  
DONORS FORUM  
2016

PHOTO BY PEDRO SZEKELY

**WELCOME**



**to the 2016  
Central America Donors Forum**

# 2016 Central America Donors Forum



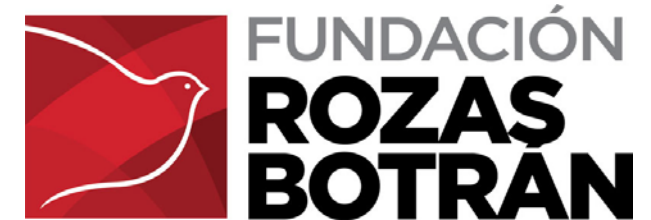
## Leadership Sponsors



# 2016 Central America Donors Forum



## Knowledge Sponsors



**Banco  
Centroamericano de  
Integración  
Económica**

# 2016 Central America Donors Forum



## Element Sponsors



# 2016 Central America Donors Forum



## Supporting Sponsors



Entidad de las Naciones Unidas para la Igualdad de Género y el Empoderamiento de las Mujeres



FUNDACIÓN  
KINAL



Pantaleon



ENLACE  
GUATEMALA

# Welcome Remarks



**Master of Ceremonies:**

---

**Lucia Navarro**

**Emmy Award-Winning  
Journalist**

# Welcome Remarks



**Mauricio Vivero**

---

**CEO**

**Seattle International Foundation**



# 2016 Central America Donors Forum



## Leadership Sponsors



# 2016 Central America Donors Forum



## Element Sponsors



# 2016 Central America Donors Forum



## Supporting Sponsors



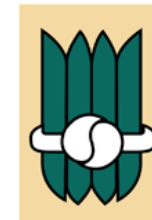
Entidad de las Naciones Unidas para la Igualdad de Género y el Empoderamiento de las Mujeres



FUNDACIÓN  
KINAL



Pantaleon



ENLACE  
GUATEMALA



**THE 2016 CENTRAL AMERICA**

**PHILANTHROPY**

**GUIDE**

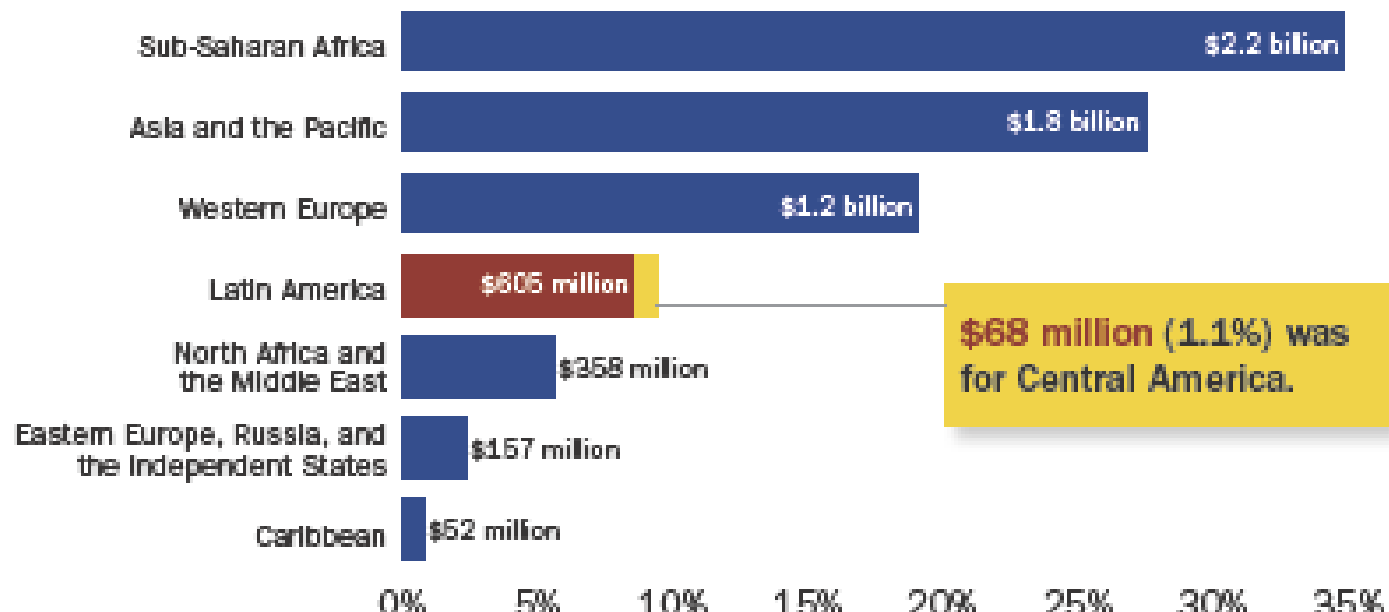
**GRANT INFORMATION FOR OVER 200 LOCAL NGOS CHU**

# U.S. Foundation Funding for Central America in Context

CENTRAL AMERICA  
DONORS FORUM  
2016

Funding by U.S. foundations for international causes totaled **\$6.4 billion** in 2013.

- **\$605 million (9.4%)** went toward Latin America.
- **\$68 million (1.1%)** went toward Central America.



## About the Data

This analysis is based on Foundation Center's 2013 research set, which includes all grants of \$10,000 or more reported by 1,000 of the largest U.S. foundations. The set accounts for approximately half of the total grant dollars awarded by independent, corporate, community, and grantmaking operating foundations in the United States. The data, therefore, do not include grants by smaller foundations; gifts by corporate giving programs or public charities; grants, fellowships, or awards made directly to individuals; grants paid by private foundations to

# Opening Remarks



**Mauricio Ramos**

---

**CEO**

**Millicom International Cellular SA**



**MILlicom**  
THE DIGITAL LIFESTYLE

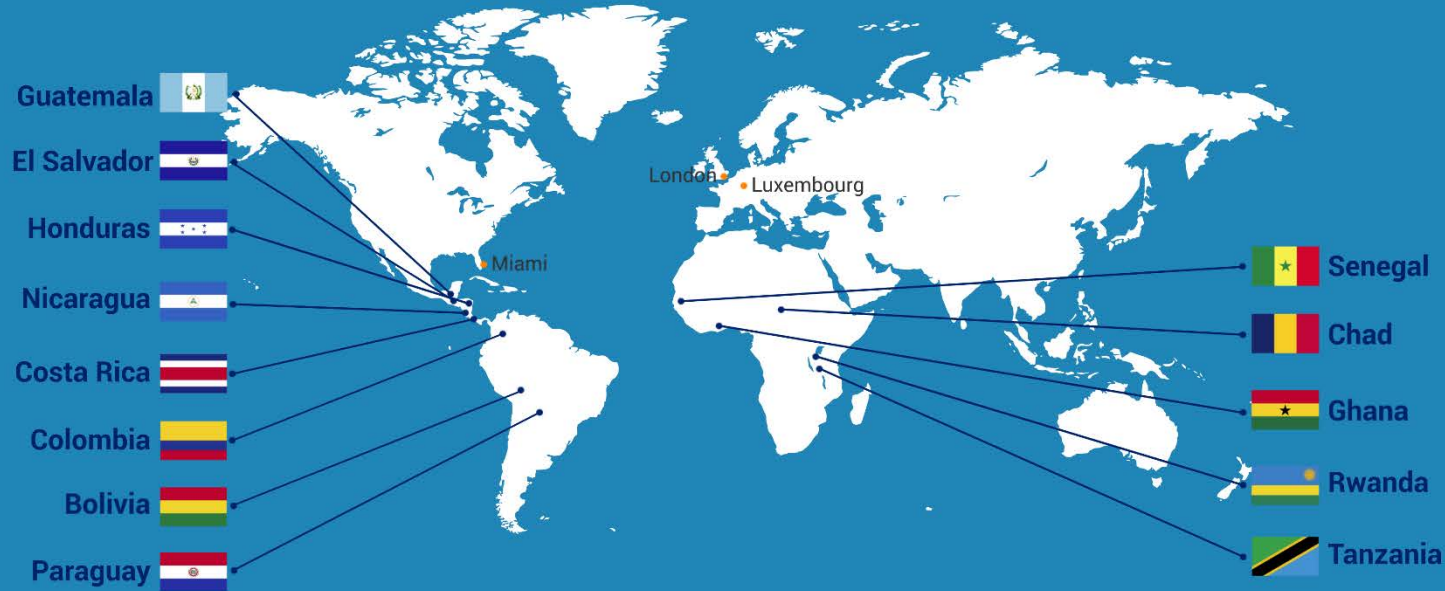
# The Power To Transform

**MAURICIO RAMOS, Millicom**

@Millicom

We believe in better. We believe in **tigo**

# Who is Millicom?



Telecom and media company dedicated to **Emerging Markets** in LatAm and Africa

In 13 growth countries

**\$6.7Bn**  
Revenue  
(2015)

Mobile  
**>57m mobile**  
subscribers

**>7.5m**  
Homes passed

**tigo**



# The Digital Lifestyle™



Th



Tigo El Salvador, in cooperation with USAID and the Ministry of Education, inaugurated the first of 5 Digital Learning Centers. More than 150 people participated on the first day including parents, teachers and volunteers.

# Tigo Bolivia's digital classrooms



Tigo's digital classrooms benefits children with disabilities.

Helping children to understand the opportunities and risks online



# Tigo's ICT Training in El Salvador



Tigo El Salvador launches ICT training in alliance with TECHO. This project will benefit 155 people from the “Vista Hermosa Community” as well as more than 400 people from the surrounding communities.



A new generation can now receive a birth certificate. Tigo is working with the government's registration agency and NGO's to provide the mobile birth registration program.

# Millicom - taking the lead on Child Online Protection



Ti



Tigo Bolivia launches 'Pixel a Pixel' a project to provide technical skills to students. 50 young people graduated as technicians this year.



Ti



Each month, TigoOne gives 'Safe Internet Training' to educational institutions, aimed at children, teenagers, parents and teachers.

## Tigo Bolivia issues free birth certificates



The 'Por el Derecho a la Identidad' program allows low-income families and those living far away from civil registration services to receive a free birth certificate. To date, 15,000 birth certificates have been issued to Bolivian children.

Tigo's e-library on wheels reaches 20,000 children per year



The project makes it possible for children in rural communities to have access to educational materials.

# Tigo Connect Awards find social entrepreneurs in Paraguay



Tigo Paraguay launched Tigo Connect Awards to find local social entrepreneurs who bring The Digital Lifestyle and social impact together to benefit the people of Paraguay.

## Tigo supports schools in Guatemala



Fundación Tigo has inaugurated several schools in Guatemala. With the help of Tigo Volunteers, who construct and furnish Digital Classrooms and continue to support the schools.

# Tigo Money in El Salvador teams up with Habitat for Humanity



This program provides families with loans to build new homes, helps them repay the loans efficiently and enables Habitat to Humanity to reach more people across El Salvador.



**MILlicom**  
THE DIGITAL LIFESTYLE

# The Power To Transform

**MAURICIO RAMOS, Millicom**

@Millicom

We believe in better. We believe in **tigo**

# Opening Plenary

## UN Sustainable Development Goals & Regional Priorities

### Moderator:

**Andrea M. Prado**  
Central American Health Care  
Initiative, INCAE Business School

### Panelists:

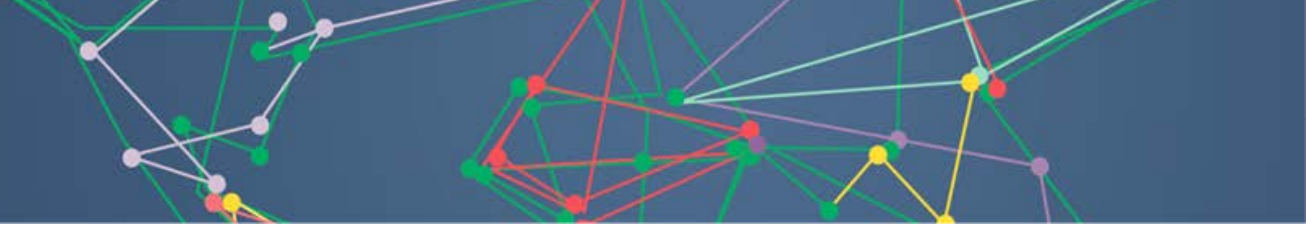
- Javier Cortés, UN Global Compact
- Victor Umaña Vargas, INCAE







United Nations  
Global Compact



# Local SDG Pioneers campaign

## Transformando los Objetivos de desarrollo Globales en Oportunidades locales

Implementación de la Agenda 2030 desde los contextos locales  
**PLANES DE ACCIÓN ODS**

Antigua, Septiembre 2016





### **Human Rights**

Principle 1: Businesses should support and respect the protection of internationally proclaimed human rights; and

Principle 2: make sure that they are not complicit in human rights abuses.

### **Labour Standards**

Principle 3: Businesses should uphold the freedom of association and the effective recognition of the right to collective bargaining;

Principle 4: the elimination of all forms of forced and compulsory labour;

Principle 5: the effective abolition of child labour; and

Principle 6: the elimination of discrimination in respect of employment and occupation.

### **Environment**

Principle 7: Businesses should support a precautionary approach to environmental challenges;

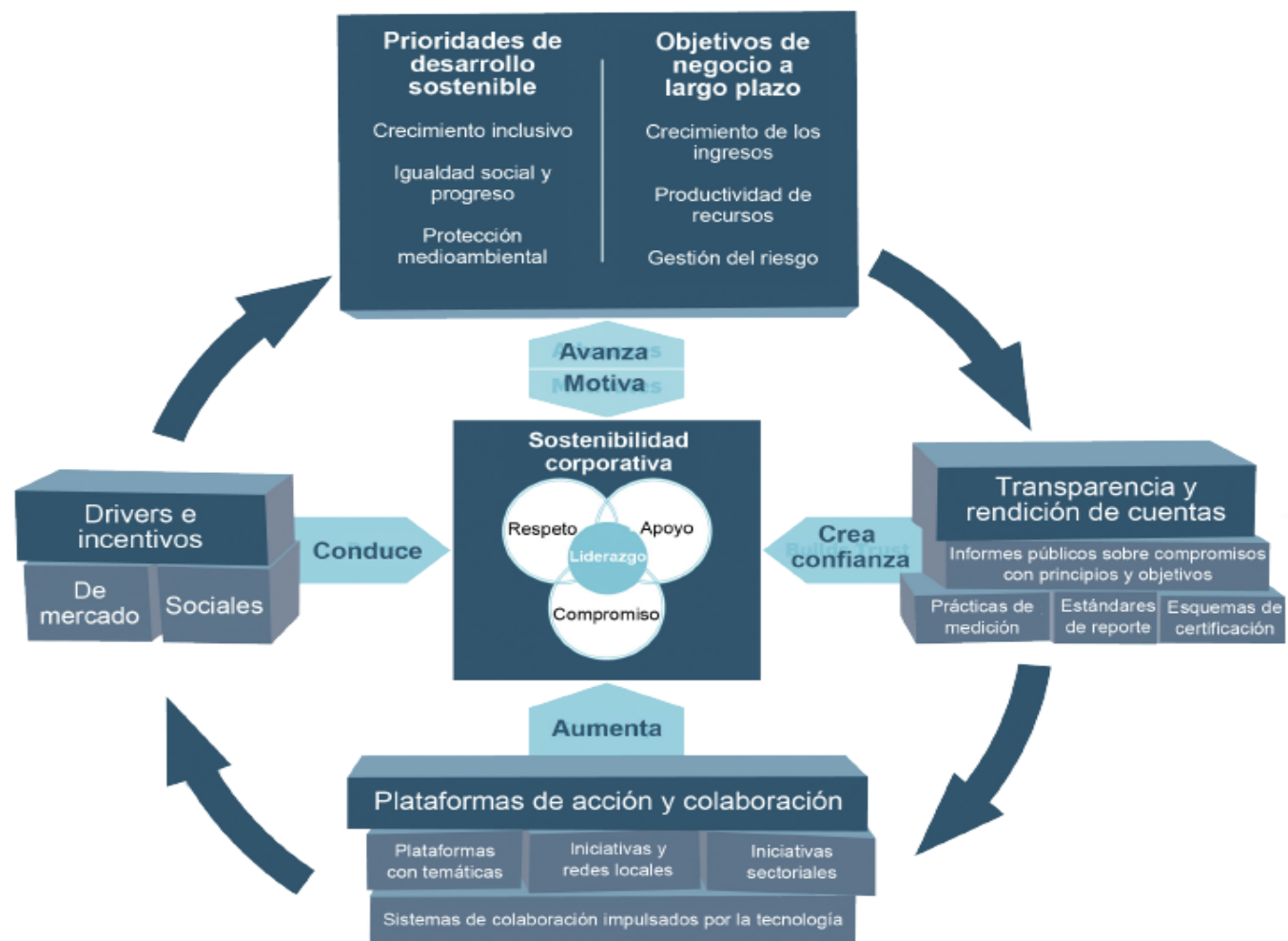
Principle 8: undertake initiatives to promote greater environmental responsibility; and

Principle 9: encourage the development and diffusion of environmentally friendly technologies

### **Anti-Corruption**

Principle 10: Businesses should work against all forms of corruption, including extortion and bribery.

## ARQUITECTURA POST 2015 DE COMPROMISO EMPRESARIAL





# LA AGENDA 2030: UNA AGENDA COMPARTIDA

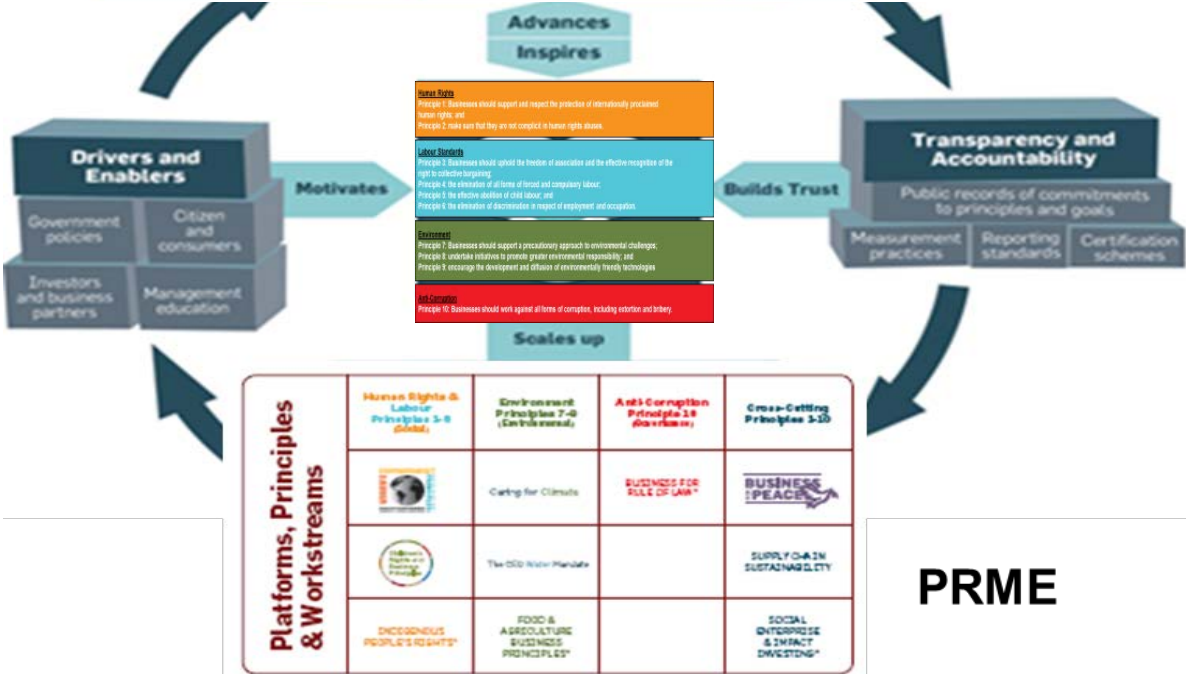
## **OBJETIVOS** **DE DESARROLLO SOSTENIBLE**



# MOMENTO DE OPORTUNIDAD HISTÓRICO PARA EL ALINEAMIENTO DE OBJETIVOS DE NEGOCIO A LARGO PLAZO Y OBJETIVOS DE DESARROLLO SOSTENIBLE CON LOS ODS



PRI  
PRME



Cop  
SDG Compass

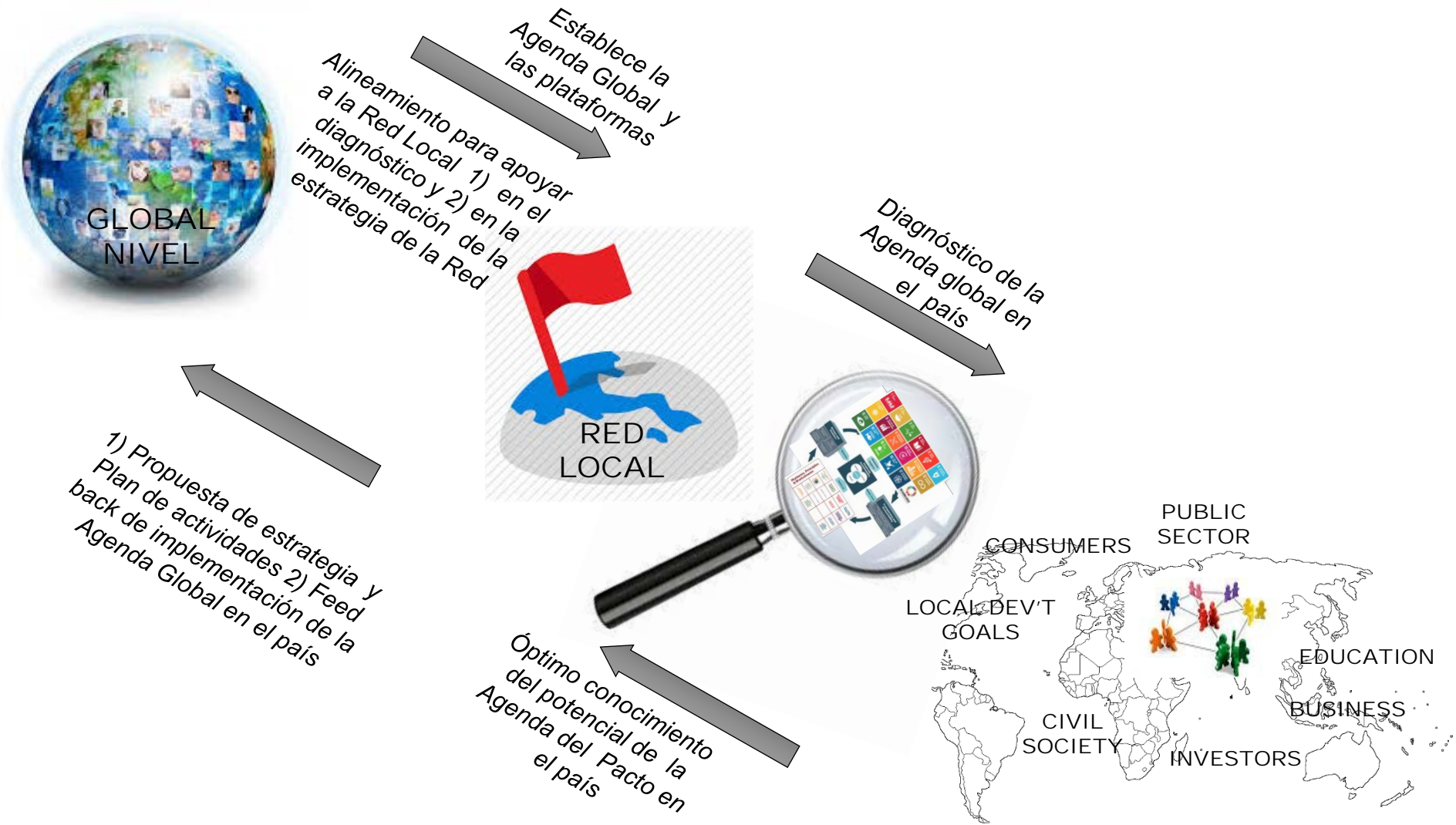


PRME



United Nations  
Global Compact

# Las Redes Locales del Pacto Global para movilizar el compromiso empresarial con los ODS locales





United Nations  
Global Compact

# Medio de Implementación de la Agenda ODS

## Desde los contextos locales: el CÓMO

Implementación de los 10 principios por parte de cada empresa



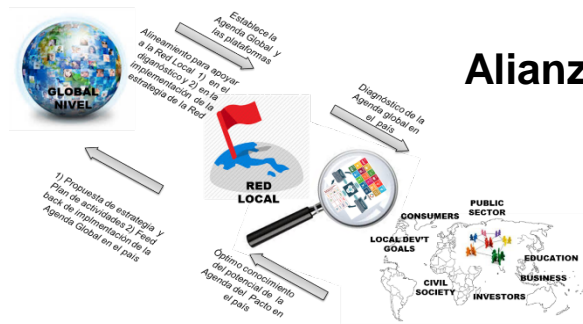
Alinear objetivos de negocio con los ODS (SDG COMPASS)



Diálogo de políticas público-privado multiactor

Indicadores y marcos de resultados compartidos sobre los ODS

Alianzas público privadas multiactor para los ODS



Apalancar recursos financieros privados para los ODS





## Apalancar recursos financieros privados para los ODS

La inversión requerida para la Agenda ODS:

- 5 a 7 trillones USD / año

- (3,3 a 4,5 trillones USD ) en PED.

+ 1 trillón adicional en energías limpias.

- Fundaciones Corporativas y filantropía
- Inversores institucionales
- Compañías
- Bancos multilaterales de desarrollo
- Gobiernos







United Nations  
Global Compact

# Local SDG Pioneers campaign

**MUCHAS GRACIAS**





**CLACDS**  
Centro Latinoamericano  
para la Competitividad y  
el Desarrollo Sostenible

## IPS Y LA AGENDA 2030

Víctor Umaña  
Director

Central America Donors

Forum

*Latin American Leadership.  
Antigua, Guatemala.  
Global Competitiveness.*

¿Qué queremos  
para nosotros,  
nuestros hijos?

Una iniciativa colaborativa



Con apoyo metodológico de la academia



¿Qué es el progreso social?

*UNA DEFINICIÓN CONCEPTUAL...*

**Progreso Social** es la capacidad de una nación de satisfacer las **necesidades básicas** de su población, de establecer la infraestructura e instrumentos que le permite **mejorar la calidad de vida** de sus ciudadanos y comunidades y de crear un ambiente propicio para que todos tengan la oportunidad de **alcanzar su pleno potencial**.

# Índice de Progreso Social: Principios de Diseño



# Un modelo de 3 dimensiones y 12 componentes

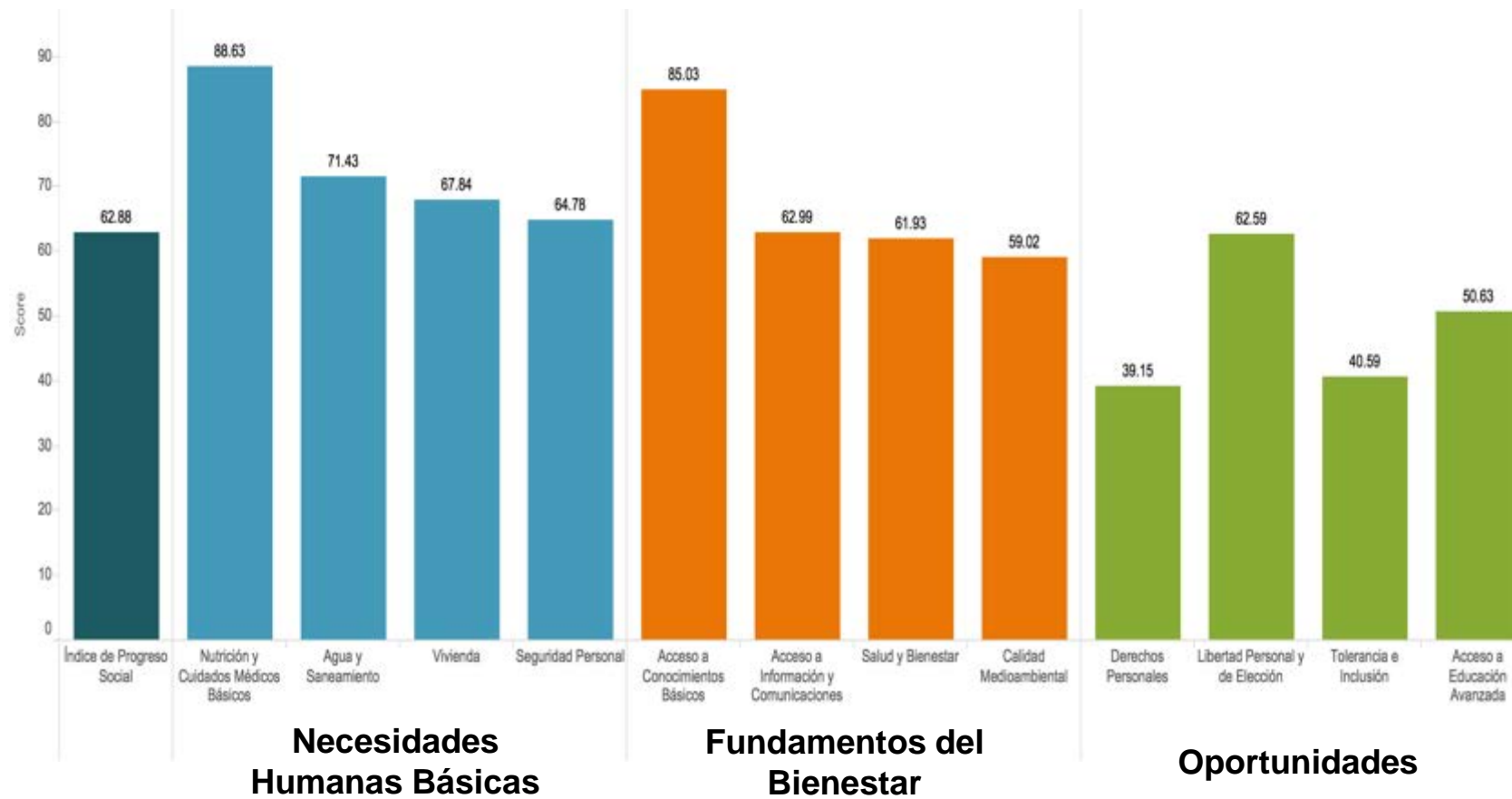
El PIB provee una imagen incompleta del desarrollo humano y social. Las complejidades del siglo XXI requieren una nueva medida de progreso como complemento al PIB.





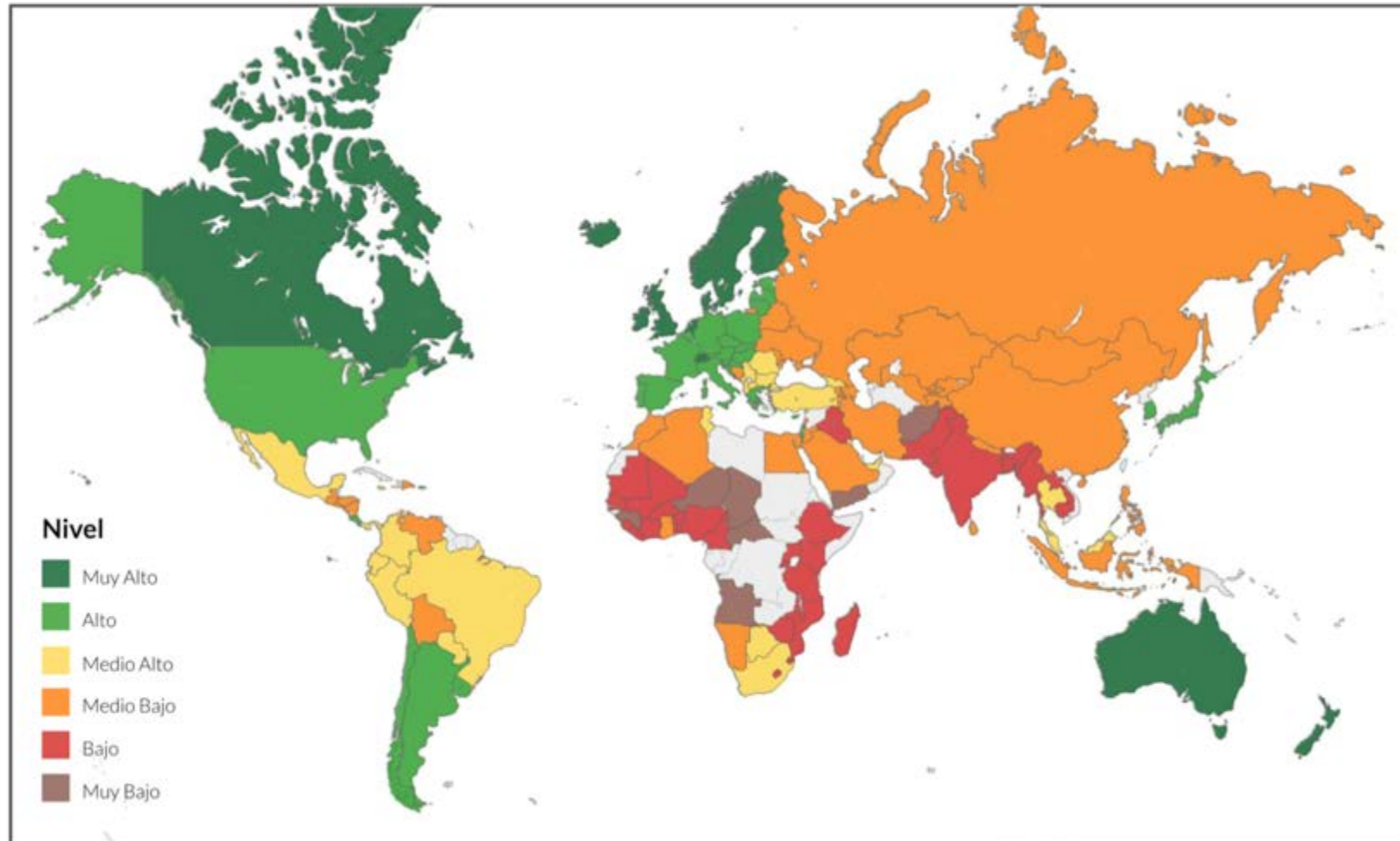
¿Qué nos dice el Índice de Progreso Social del mundo?

# Si el mundo fuera un país, su Índice de Progreso Social sería muy parecido al de Guatemala



¿Qué nos dice el Índice de Progreso Social de los países?

# Mapa de resultados índice de progreso social 2016 IPS Promedio: 62.88 pts



# Primeros 10

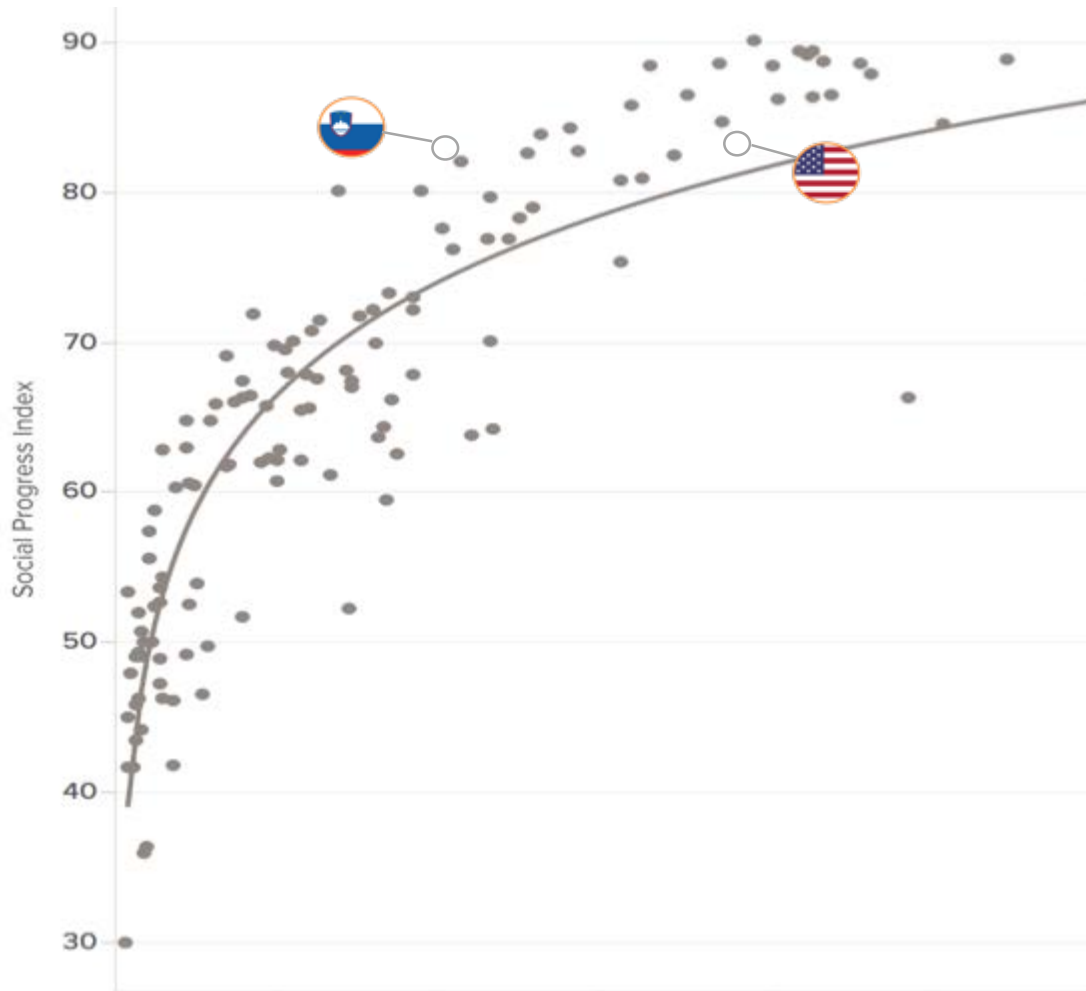
	País	PIB PPP per capita	IPS
1	Finlandia	\$39,285.52	90.09
2	Canada	\$42,105.87	89.49
3	Dinamarca	\$42,855.74	89.39
4	Australia	\$42,588.08	89.13
5	Suiza	\$54,826.12	88.87
6	Suecia	\$43,609.06	88.8
7	Noruega	\$63,420.68	88.7
8	Holanda	\$45,794.01	88.65
9	Reino Unido	\$37,213.54	88.58
10	Islandia	\$40,395.76	88.45

# Últimos 10

	País	PIB PPP per capita	IPS
124	Liberia	\$780.55	45.07
125	Sierra Leona	\$1,658.21	44.22
126	Etiopia	\$1,290.09	43.5
127	Yemen	\$3,629.54	41.76
128	Guinea	\$1,184.68	41.66
129	Niger	\$860.10	41.63
130	Angola	\$7,488.00	39.7
131	Chad	\$1,977.64	36.38
132	Afghanistan	\$1,833.03	35.89
133	Rep. Centro Africana	\$736.36	30.03

¿Cuál es la relación entre el Índice de Progreso Social y el PIB per cápita?

## Los países pueden experimentar niveles similares de progreso social, con niveles de PIB per cápita considerablemente diferentes



Eslovenia alcanza un nivel de progreso social (84.27) casi tan alto como Estados Unidos (84.62) pero con un PIB per cápita que es casi la mitad del de Estados Unidos (\$28,153 versus \$52,118).



¿Qué dice el IPS de América  
Latina?

## Al comparar entre regiones, América Latina se encuentra en un cuarto lugar mundial...

	Sub-Saharan Africa	Central & South Asia	Middle East & North Africa	East Asia & Pacific	non-EU Europe	Latin America & Caribbean	European Union+	North America	Oceania
<b>IPS</b>	49.03	53.42	60.06	64.15	65.82	70.52	84.26	85.11	89.02
<b>Necesidades Humanas Básicas</b>	50.84	64.88	79.20	78.95	81.83	76.54	92.40	93.04	94.60
<b>Fundamentos del Bienestar</b>	58.53	58.16	66.17	69.76	68.70	75.92	85.51	80.65	85.66
<b>Oportunidades</b>	37.73	37.24	34.80	43.73	46.91	59.10	74.86	81.64	86.79
<b>Nutrición y Cuidados Médicos Básicos</b>	69.17	82.75	93.28	93.82	97.87	95.36	99.20	98.85	99.34
<b>Agua y Saneamiento</b>	35.07	58.63	84.68	78.74	88.73	85.71	98.69	98.85	99.98
<b>Vivienda</b>	42.54	57.14	74.87	76.06	78.28	73.06	86.52	90.23	86.66
<b>Seguridad Personal</b>	56.59	60.97	63.98	67.21	62.45	52.03	85.19	84.26	92.44
<b>Acceso a Conocimientos Básicos</b>	60.04	77.07	85.96	93.68	96.42	92.16	97.98	96.21	97.44
<b>Acceso a Información y Comunicaciones</b>	56.32	54.02	61.82	60.36	72.65	72.69	87.49	87.18	89.96
<b>Salud y Bienestar</b>	61.36	54.03	58.12	67.59	48.05	67.09	70.08	63.38	71.26
<b>Calidad Medioambiental</b>	56.40	47.53	58.77	57.41	57.70	71.75	86.51	75.81	83.97
<b>Derechos Personales</b>	40.93	37.69	16.10	21.03	31.04	64.48	83.22	83.60	97.91
<b>Libertad Personal y de Elección</b>	49.36	54.86	56.14	69.62	54.93	66.20	78.15	83.74	87.51
<b>Tolerancia e Inclusión</b>	41.03	26.29	32.02	36.93	37.89	58.64	66.14	72.31	81.37
<b>Acceso a Educación Superior</b>	19.59	30.12	34.93	47.36	63.80	47.07	71.94	86.88	80.38

**Pero con rezagos muy claros en Seguridad Personal, Acceso a Educación Superior y Libertad Personal y de Elección**

## En América Latina Chile, Costa Rica, Uruguay y Argentina destacan por su desempeño en IPS

	País	Nivel de IPS	IPS	Posición Global	PIB (PPP) per capita
1	Chile	Alto	82.12	25	\$21,980
2	Costa Rica	Alto	80.12	28	\$14,232
3	Uruguay	Alto	80.12	28	\$19,924
4	Argentina	Alto	75.2	38	*
5	Panamá	Medio Alto	73.02	41	\$19,934
6	Jamaica	Medio Alto	71.94	44	\$8,467
7	Brasil	Medio Alto	71.7	46	\$15,110
8	Colombia	Medio Alto	70.84	48	\$12,743
9	Peru	Medio Alto	70.09	49	\$11,438
10	México	Medio Alto	70.02	51	\$16,284
11	Ecuador	Medio Alto	69.56	53	\$10,849
12	Paraguay	Medio Alto	67.44	60	\$8,502
13	El Salvador	Medio Bajo	66.36	64	\$7,967
14	Rep. Dominicana	Medio Bajo	65.65	70	\$12,653
15	Bolivia	Medio Bajo	64.73	72	\$6,352
16	Nicaragua	Medio Bajo	63.03	78	\$4,692
17	Venezuela	Medio Bajo	62.6	81	\$16,751
18	Guatemala	Medio Bajo	61.68	87	\$7,112
19	Honduras	Medio Bajo	60.64	90	\$4,683

Rendimiento por país—  
análisis de fortalezas y  
debilidades

**Índice de Progreso Social (2016)**  
**PIB PPA per cápita (2014)**

Puntaje/Valor Posición  
**84.62** 19/133  
 \$52,118 8/133

**Estados Unidos**



Puntaje/ValorPosición			
<b>Necesidades Humanas Básicas</b>	<b>92.81</b>	<b>21</b>	
<b>Nutrición y Cuidados Médicos Básicos</b> <b>98.81</b> <b>37</b>			
Desnutrición (% pob.)	5.00	1	
Intensidad del déficit alimentario (Calorías/persona desnutrida)	8.00	1	
Tasa de mortalidad materna (muertes/100,000 nacidos vivos)	13.75	41	
Tasa de mortalidad infantil (muertes/1,000 nacidos vivos)	6.50	36	
Muertes por enfermedades infecciosas (muertes/100,000)	31.34	37	
<b>Agua y Saneamiento</b> <b>98.78</b> <b>27</b>			
Acceso a agua potable (% de pob.)	98.64	30	
Acceso rural a fuentes de agua mejoradas (% de pob.)	98.16	46	
Acceso a infraestructura de saneamiento mejorada (% de pob.)	99.99	10	
<b>Vivienda</b> <b>90.35</b> <b>7</b>			
Disponibilidad de vivienda accesible (% satisfecho)	62.19	19	
Acceso a energía eléctrica (% de pob.)	100.00	1	
Calidad del suministro eléctrico (1=baja; 7=alta)	6.44	13	
Muertes atribuibles a la contaminación del aire en los hogares (muertes/100,000)	0.00	1	
<b>Seguridad Personal</b> <b>83.31</b> <b>27</b>			
Tasa de homicidios (muertes/100,000)	3.82	69	
Nivel de crímenes violentos (1=bajo; 5=alto)	1.00	1	
Criminalidad percibida (1=baja; 5=alta)	2.00	2	
Terror político (1=bajo; 5=alto)	3.00	68	
Muertes en accidentes de tráfico (muertes/100,000)	10.60	40	

Puntaje/ValorPosición			
<b>Fundamentos del Bienestar</b>	<b>80.30</b>	<b>32</b>	
<b>Acceso a Conocimientos Básicos</b> <b>95.82</b> <b>40</b>			
Tasa de alfabetización en adultos (% de pob. 15+)	n/a	n/a	
Matriculación en educación primaria (% de niños)	92.78	73	
Matriculación en educación secundaria a nivel inicial (% de pob)	101.44	1	
Matriculación en educación secundaria a nivel bachillerato (% de pob.)	90.67	53	
Paridad de género en educación secundaria (niñas/niños)	1.01	19	
<b>Acceso a Información y Comunicaciones</b> <b>87.35</b> <b>19</b>			
Suscriptores de telefonía móvil (suscripciones/100 personas)	110.20	1	
Usuarios de Internet (% de pob.)	87.36	10	
Libertad de Prensa (0=más libre; 100 = menos libre)	24.41	38	
<b>Salud y Bienestar</b> <b>62.30</b> <b>69</b>			
Esperanza de vida a los 60 años	23.09	30	
Mortalidad prematura por enfermedades no contagiosas (probabilidad de muerte)	14.25	35	
Tasa de obesidad (% de pob.)	32.80	129	
Tasa de suicidio (muertes/100,000)	11.85	88	
<b>Calidad Medioambiental</b> <b>75.73</b> <b>36</b>			
Muertes atribuibles a la contaminación atmosférica (muertes/100,000)	17.16	24	
Tratamiento de aguas residuales (% de aguas residuales)	50.44	37	
Hábitat y Biodiversidad (0=ninguna protección; 100=protección alta)	79.35	75	
Emisiones de gases de efecto invernadero (equivalentes de CO2 por PIB)	392.70	60	

Puntaje/ValorPosición			
<b>Oportunidades</b>	<b>80.75</b>	<b>13</b>	
<b>Derechos Personales</b> <b>82.03</b> <b>26</b>			
Derechos políticos (1=todos los derechos; 7=ningún derecho)	1.00	1	
Libertad de expresión (0=baja; 2=alta)	2.00	1	
Libertad de reunión y asociación (0=baja; 2=alta)	1.00	47	
Libertad de movimiento (0=baja; 4=alta)	3.00	75	
Derecho a la propiedad privada (0=ninguno; 100=todos)	80.00	17	
<b>Libertad Personal y de Elección</b> <b>83.12</b> <b>16</b>			
Libertad de decidir sobre su vida (% satisfecho)	84.74	30	
Libertad de culto (1=baja; 4=alta)	3.00	58	
Matrimonio adolescente	0.03	32	
Satisfacción de la demanda de métodos anticonceptivos (% de mujeres)	84.70	13	
Corrupción (0=alta; 100=baja)	76.00	14	
<b>Tolerancia e Inclusión</b> <b>71.02</b> <b>21</b>			
Tolerancia hacia los inmigrantes (0=baja; 100=alta)	74.30	28	
Tolerancia hacia los homosexuales (0=baja; 100=alta)	73.53	17	
Discriminación y violencia contra las minorías (0=baja; 10=alta)	5.00	38	
Tolerancia religiosa (1=baja; 4=alta)	3.00	49	
Redes de apoyo en la comunidad	90.08	27	
<b>Acceso a Educación Superior</b> <b>86.82</b> <b>2</b>			
Años de educación superior	1.86	3	
Años promedio de escolaridad de las mujeres	15.06	7	
Inequidad en la obtención de educación (0=baja; 1=alta)	0.05	28	
Número de universidades de rango mundial	197.00	1	
Porcentaje de estudiantes de educación superior matriculados en universidades de rango mundial	18.11	39	

Desventaja relativa  
 Menos de un punto debajo del neutro  
 Neutral  
 Menos de un punto encima del neutro  
 Ventaja Relativa  
**Fortalezas y debilidades son relativas a 15 países con PIB per cápita similar: Arabia Saudita, Suiza, Irlanda, Países Bajos, Austria, Suecia, Alemania, Dinamarca, Australia, Canadá, Emiratos Árabes Unidos, Bélgica, Islandia, Finlandia, Noruega**

**Índice de Progreso Social (2016)**  
**PIB PPA per cápita (2014)**

Puntaje/Valor Posición  
**80.12** 28/133  
 \$14,232 60/133

**Costa Rica**



Puntaje/ValorPosición		
<b>Necesidades Humanas Básicas</b>	<b>87.43</b>	<b>43</b>
<b>Nutrición y Cuidados Médicos Básicos 97.42 54</b>		
Desnutrición (% pob.)	5.00	1
Intensidad del déficit alimentario (Calorías/persona desnutrida)	35.00	70
Tasa de mortalidad materna (muertes/100,000 nacidos vivos)	25.15	53
Tasa de mortalidad infantil (muertes/1,000 nacidos vivos)	9.70	47
Muertes por enfermedades infecciosas (muertes/100,000)	30.50	35
<b>Agua y Saneamiento 93.77 47</b>		
Acceso a agua potable (% de pob.)	97.49	37
Acceso rural a fuentes de agua mejoradas (% de pob.)	91.89	65
Acceso a infraestructura de saneamiento mejorada (% de pob.)	94.52	49
<b>Vivienda 82.64 35</b>		
Disponibilidad de vivienda accesible (% satisfecho)	45.17	77
Acceso a energía eléctrica (% de pob.)	99.50	68
Calidad del suministro eléctrico (1=baja; 7=alta)	5.60	33
Muertes atribuibles a la contaminación del aire en los hogares (muertes/100,000)	5.57	64
<b>Seguridad Personal 75.88 44</b>		
Tasa de homicidios (muertes/100,000)	8.39	101
Nivel de crímenes violentos (1=bajo; 5=alto)	2.00	19
Criminalidad percibida (1=baja; 5=alta)	3.00	34
Terror político (1=bajo; 5=alto)	2.00	33
Muertes en accidentes de tráfico (muertes/100,000)	13.90	57

Puntaje/ValorPosición		
<b>Fundamentos del Bienestar</b>	<b>81.45</b>	<b>29</b>
<b>Acceso a Conocimientos Básicos 96.67 33</b>		
Tasa de alfabetización en adultos (% de pob. 15+)	97.76	35
Matriculación en educación primaria (% de niños)	96.13	48
Matriculación en educación secundaria a nivel inicial (% de pob)	133.31	1
Matriculación en educación secundaria a nivel bachillerato (% de pob.)	101.95	1
Paridad de género en educación secundaria (niñas/niños)	1.05	72
<b>Acceso a Información y Comunicaciones 82.39 35</b>		
Suscriptores de telefonía móvil (suscripciones/100 personas)	143.83	1
Usuarios de Internet (% de pob.)	49.41	60
Libertad de Prensa (0=más libre; 100 = menos libre)	12.26	16
<b>Salud y Bienestar 71.63 17</b>		
Esperanza de vida a los 60 años	23.50	28
Mortalidad prematura por enfermedades no contagiosas (probabilidad de muerte)	12.25	26
Tasa de obesidad (% de pob.)	22.00	103
Tasa de suicidio (muertes/100,000)	6.92	41
<b>Calidad Medioambiental 75.12 37</b>		
Muertes atribuibles a la contaminación atmosférica (muertes/100,000)	11.31	13
Tratamiento de aguas residuales (% de aguas residuales)	3.89	77
Hábitat y Biodiversidad (0=ninguna protección; 100=protección alta)	90.52	40
Emisiones de gases de efecto invernadero (equivalentes de CO2 por PIB)	198.92	5

Puntaje/ValorPosición		
<b>Oportunidades</b>	<b>71.48</b>	<b>26</b>
<b>Derechos Personales 88.63 13</b>		
Derechos políticos (1=todos los derechos; 7=ningún derecho)	1.00	1
Libertad de expresión (0=baja; 2=alta)	2.00	1
Libertad de reunión y asociación (0=baja; 2=alta)	2.00	1
Libertad de movimiento (0=baja; 4=alta)	4.00	1
Derecho a la propiedad privada (0=ninguno; 100=todos)	50.00	37
<b>Libertad Personal y de Elección 76.37 26</b>		
Libertad de decidir sobre su vida (% satisfecho)	89.60	17
Libertad de culto (1=baja; 4=alta)	3.00	58
Matrimonio adolescente	0.13	78
Satisfacción de la demanda de métodos anticonceptivos (% de mujeres)	89.10	5
Corrupción (0=alta; 100=baja)	55.00	33
<b>Tolerancia e Inclusión 68.70 22</b>		
Tolerancia hacia los inmigrantes (0=baja; 100=alta)	70.64	40
Tolerancia hacia los homosexuales (0=baja; 100=alta)	50.29	29
Discriminación y violencia contra las minorías (0=baja; 10=alta)	4.70	34
Tolerancia religiosa (1=baja; 4=alta)	4.00	1
Redes de apoyo en la comunidad	86.97	42
<b>Acceso a Educación Superior 52.21 50</b>		
Años de educación superior	0.77	38
Años promedio de escolaridad de las mujeres	10.92	71
Inequidad en la obtención de educación (0=baja; 1=alta)	0.16	59
Número de universidades de rango mundial	3.00	52
Porcentaje de estudiantes de educación superior matriculados en universidades de rango mundial	23.20	18

● Desventaja relativa ○ Menos de un punto debajo del neutro ● Neutral ○ Menos de un punto encima del neutro ● Ventaja Relativa  
 Fortalezas y debilidades son relativas a 15 países con PIB per cápita similar: Argelia, Montenegro, Irak, Botsuana, Tailandia, Serbia, Sudáfrica, Brasil, Colombia, República Dominicana, Macedonia, Bulgaria, China, Jordania, México

**Índice de Progreso Social (2016)**  
**PIB PPA per cápita (2014)**

Puntaje/Valor Posición  
**66.36** 64/133  
 \$7,967 79/133

**El Salvador**



Puntaje/ValorPosición		
<b>Necesidades Humanas Básicas</b>	<b>72.31</b>	<b>83</b>
<b>Nutrición y Cuidados Médicos Básicos</b>	<b>91.53</b>	<b>79</b>
Desnutrición (% pob.)	12.40	95
Intensidad del déficit alimentario (Calorías/persona desnutrida)	85.00	93
Tasa de mortalidad materna (muertes/100,000 nacidos vivos)	54.08	72
Tasa de mortalidad infantil (muertes/1,000 nacidos vivos)	16.80	70
Muertes por enfermedades infecciosas (muertes/100,000)	96.23	78
<b>Agua y Saneamiento</b>	<b>79.62</b>	<b>75</b>
Acceso a agua potable (% de pob.)	78.11	66
Acceso rural a fuentes de agua mejoradas (% de pob.)	86.54	78
Acceso a infraestructura de saneamiento mejorada (% de pob.)	74.99	83
<b>Vivienda</b>	<b>78.19</b>	<b>54</b>
Disponibilidad de vivienda accesible (% satisfecho)	54.94	39
Acceso a energía eléctrica (% de pob.)	93.70	81
Calidad del suministro eléctrico (1=baja; 7=alta)	4.91	53
Muertes atribuibles a la contaminación del aire en los hogares (muertes/100,000)	21.90	73
<b>Seguridad Personal</b>	<b>39.90</b>	<b>130</b>
Tasa de homicidios (muertes/100,000)	39.79	130
Nivel de crímenes violentos (1=bajo; 5=alto)	5.00	122
Criminalidad percibida (1=baja; 5=alta)	5.00	122
Terror político (1=bajo; 5=alto)	3.00	68
Muertes en accidentes de tráfico (muertes/100,000)	21.10	86

Puntaje/ValorPosición		
<b>Fundamentos del Bienestar</b>	<b>73.46</b>	<b>53</b>
<b>Acceso a Conocimientos Básicos</b>	<b>88.76</b>	<b>75</b>
Tasa de alfabetización en adultos (% de pob. 15+)	88.39	68
Matriculación en educación primaria (% de niños)	94.66	63
Matriculación en educación secundaria a nivel inicial (% de pob)	101.32	1
Matriculación en educación secundaria a nivel bachillerato (% de pob.)	55.00	92
Paridad de género en educación secundaria (niñas/niños)	0.99	15
<b>Acceso a Información y Comunicaciones</b>	<b>72.97</b>	<b>63</b>
Suscriptores de telefonía móvil (suscripciones/100 personas)	144.01	1
Usuarios de Internet (% de pob.)	29.70	84
Libertad de Prensa (0=más libre; 100 = menos libre)	23.66	35
<b>Salud y Bienestar</b>	<b>64.94</b>	<b>49</b>
Esperanza de vida a los 60 años	21.83	38
Mortalidad prematura por enfermedades no contagiosas (probabilidad de muerte)	16.91	46
Tasa de obesidad (% de pob.)	21.30	96
Tasa de suicidio (muertes/100,000)	9.64	64
<b>Calidad Medioambiental</b>	<b>67.19</b>	<b>55</b>
Muertes atribuibles a la contaminación atmosférica (muertes/100,000)	24.04	47
Tratamiento de aguas residuales (% de aguas residuales)	1.04	90
Hábitat y Biodiversidad (0=ninguna protección; 100=protección alta)	76.43	84
Emisiones de gases de efecto invernadero (equivalentes de CO2 por PIB)	249.88	16

Puntaje/ValorPosición		
<b>Oportunidades</b>	<b>53.32</b>	<b>57</b>
<b>Derechos Personales</b>	<b>71.74</b>	<b>40</b>
Derechos políticos (1=todos los derechos; 7=ningún derecho)	2.00	38
Libertad de expresión (0=baja; 2=alta)	1.00	20
Libertad de reunión y asociación (0=baja; 2=alta)	2.00	1
Libertad de movimiento (0=baja; 4=alta)	4.00	1
Derecho a la propiedad privada (0=ninguno; 100=todos)	35.00	65
<b>Libertad Personal y de Elección</b>	<b>63.64</b>	<b>59</b>
Libertad de decidir sobre su vida (% satisfecho)	72.30	77
Libertad de culto (1=baja; 4=alta)	4.00	1
Matrimonio adolescente	0.17	90
Satisfacción de la demanda de métodos anticonceptivos (% de mujeres)	77.90	38
Corrupción (0=alta; 100=baja)	39.00	60
<b>Tolerancia e Inclusión</b>	<b>54.76</b>	<b>45</b>
Tolerancia hacia los inmigrantes (0=baja; 100=alta)	54.87	81
Tolerancia hacia los homosexuales (0=baja; 100=alta)	35.72	43
Discriminación y violencia contra las minorías (0=baja; 10=alta)	6.30	62
Tolerancia religiosa (1=baja; 4=alta)	4.00	1
Redes de apoyo en la comunidad	78.58	80
<b>Acceso a Educación Superior</b>	<b>23.12</b>	<b>99</b>
Años de educación superior	0.21	83
Años promedio de escolaridad de las mujeres	9.21	87
Inequidad en la obtención de educación (0=baja; 1=alta)	0.30	91
Número de universidades de rango mundial	0.00	78
Porcentaje de estudiantes de educación superior matriculados en universidades de rango mundial	0.00	78

● Desventaja relativa    ○ Menos de un punto debajo del neutro    ● Neutral    ○ Menos de un punto encima del neutro    ● Ventaja Relativa  
**Fortalezas y debilidades son relativas a 15 países con PIB per cápita similar:** Suazilandia, Paraguay, Armenia, Ucrania, Jamaica, Marruecos, Guatemala, Georgia, Namibia, Bosnia y Herzegovina, Filipinas, Indonesia, Bolivia, Congo, República Democrática del, Albania

**Índice de Progreso Social (2016)**  
**PIB PPA per cápita (2014)**

Puntaje/Valor Posición  
**61.68** 87/133  
 \$7,112 84/133

**Guatemala**



Puntaje/ValorPosición			Puntaje/ValorPosición			Puntaje/ValorPosición		
<b>Necesidades Humanas Básicas 71.30 86</b>			<b>Fundamentos del Bienestar 69.60 71</b>			<b>Oportunidades 44.14 82</b>		
<b>Nutrición y Cuidados Médicos Básicos 86.96 88</b>			<b>Acceso a Conocimientos Básicos 75.72 100</b>			<b>Derechos Personales 52.84 71</b>		
Desnutrición (% pob.)	15.60	102	Tasa de alfabetización en adultos (% de pob. 15+)	79.31	81	Derechos políticos (1=todos los derechos; 7=ningún derecho)	4.00	79
Intensidad del déficit alimentario (Calorías/persona desnutrida)	101.00	100	Matriculación en educación primaria (% de niños)	86.41	101	Libertad de expresión (0=baja; 2=alta)	1.00	20
Tasa de mortalidad materna (muertes/100,000 nacidos vivos)	87.87	79	Matriculación en educación secundaria a nivel inicial (% de pob.)	68.74	100	Libertad de reunión y asociación (0=baja; 2=alta)	1.00	47
Tasa de mortalidad infantil (muertes/1,000 nacidos vivos)	29.10	86	Matriculación en educación secundaria a nivel bachillerato (% de pob.)	55.39	91	Libertad de movimiento (0=baja; 4=alta)	4.00	1
Muertes por enfermedades infecciosas (muertes/100,000)	212.72	89	Paridad de género en educación secundaria (niñas/niños)	0.94	74	Derecho a la propiedad privada (0=ninguno; 100=todos)	20.00	104
<b>Agua y Saneamiento 77.91 78</b>			<b>Acceso a Información y Comunicaciones 65.86 86</b>			<b>Libertad Personal y de Elección 60.22 76</b>		
Acceso a agua potable (% de pob.)	84.63	57	Suscriptores de telefonía móvil (suscripciones/100 personas)	106.63	1	Libertad de decidir sobre su vida (% satisfecho)	84.74	30
Acceso rural a fuentes de agua mejoradas (% de pob.)	86.82	77	Usuarios de Internet (% de pob.)	23.40	89	Libertad de culto (1=baja; 4=alta)	4.00	1
Acceso a infraestructura de saneamiento mejorada (% de pob.)	63.85	90	Libertad de Prensa (0=más libre; 100 = menos libre)	37.92	95	Matrimonio adolescente	0.20	98
<b>Vivienda 74.63 72</b>			<b>Salud y Bienestar 67.54 38</b>			<b>Satisfacción de la demanda de métodos anticonceptivos (% de mujeres) 64.10 77</b>		
Disponibilidad de vivienda accesible (% satisfecho)	57.87	28	Esperanza de vida a los 60 años	21.50	44	Corrupción (0=alta; 100=baja)	28.00	104
Acceso a energía eléctrica (% de pob.)	78.50	93	Mortalidad prematura por enfermedades no contagiosas (probabilidad de muerte)	13.54	34	<b>Tolerancia e Inclusión 48.85 63</b>		
Calidad del suministro eléctrico (1=baja; 7=alta)	5.41	41	Tasa de obesidad (% de pob.)	14.60	50	Tolerancia hacia los inmigrantes (0=baja; 100=alta)	48.29	96
Muertes atribuibles a la contaminación del aire en los hogares (muertes/100,000)	45.72	85	Tasa de suicidio (muertes/100,000)	13.76	98	Tolerancia hacia los homosexuales (0=baja; 100=alta)	29.53	51
<b>Seguridad Personal 45.70 125</b>			<b>Calidad Medioambiental 69.27 49</b>			<b>Discriminación y violencia contra las minorías (0=baja; 10=alta) 7.90 101</b>		
Tasa de homicidios (muertes/100,000)	34.57	128	Muertes atribuibles a la contaminación atmosférica (muertes/100,000)	23.20	46	Tolerancia religiosa (1=baja; 4=alta)	4.00	1
Nivel de crímenes violentos (1=bajo; 5=alto)	5.00	122	Tratamiento de aguas residuales (% de aguas residuales)	6.80	67	Redes de apoyo en la comunidad	81.56	69
Criminalidad percibida (1=baja; 5=alta)	5.00	122	Hábitat y Biodiversidad (0=ninguna protección; 100=protección alta)	78.02	79	<b>Acceso a Educación Superior 14.64 112</b>		
Terror político (1=bajo; 5=alto)	2.00	33	Emisiones de gases de efecto invernadero (equivalentes de CO2 por PIB)	220.41	10	Años de educación superior	0.00	117
Muertes en accidentes de tráfico (muertes/100,000)	19.00	78				Años promedio de escolaridad de las mujeres	6.65	103
						Inequidad en la obtención de educación (0=baja; 1=alta)	0.36	102
						Número de universidades de rango mundial	0.00	78
						Porcentaje de estudiantes de educación superior matriculados en universidades de rango mundial	0.00	78

● Desventaja relativa ○ Menos de un punto debajo del neutro ● Neutral ○ Menos de un punto encima del neutro ● Ventaja Relativa  
**Fortalezas y debilidades son relativas a 15 países con PIB per cápita similar:** Marruecos, Georgia, Armenia, Filipinas, Suazilandia, El Salvador, Paraguay, Bolivia, Congo, República Democrática del, Ucrania, Jamaica, Nigeria, India, Uzbekistán, Namibia



**Índice de Progreso Social (2016)**  
**PIB PPA per cápita (2014)**

Puntaje/Valor Posición  
**60.64** 90/133  
**\$4,683** 95/133

# Honduras



Puntaje/ValorPosición		
<b>Necesidades Humanas Básicas</b>	<b>66.20</b>	<b>93</b>
<b>Nutrición y Cuidados Médicos Básicos</b>	<b>90.02</b>	<b>82</b>
Desnutrición (% pob.)	12.20	93
Intensidad del déficit alimentario (Calorías/persona desnutrida)	85.00	93
Tasa de mortalidad materna (muertes/100,000 nacidos vivos)	129.31	88
Tasa de mortalidad infantil (muertes/1,000 nacidos vivos)	20.40	74
Muertes por enfermedades infecciosas (muertes/100,000)	117.53	83
<b>Agua y Saneamiento</b>	<b>84.17</b>	<b>66</b>
Acceso a agua potable (% de pob.)	90.29	51
Acceso rural a fuentes de agua mejoradas (% de pob.)	83.76	83
Acceso a infraestructura de saneamiento mejorada (% de pob.)	82.65	73
<b>Vivienda</b>	<b>61.84</b>	<b>91</b>
Disponibilidad de vivienda accesible (% satisfecho)	42.47	86
Acceso a energía eléctrica (% de pob.)	82.20	91
Calidad del suministro eléctrico (1=baja; 7=alta)	3.97	81
Muertes atribuibles a la contaminación del aire en los hogares (muertes/100,000)	82.72	91
<b>Seguridad Personal</b>	<b>28.78</b>	<b>133</b>
Tasa de homicidios (muertes/100,000)	84.29	133
Nivel de crímenes violentos (1=bajo; 5=alto)	5.00	122
Criminalidad percibida (1=baja; 5=alta)	5.00	122
Terror político (1=bajo; 5=alto)	3.00	68
Muertes en accidentes de tráfico (muertes/100,000)	17.40	69

Puntaje/ValorPosición		
<b>Fundamentos del Bienestar</b>	<b>69.01</b>	<b>77</b>
<b>Acceso a Conocimientos Básicos</b>	<b>79.06</b>	<b>95</b>
Tasa de alfabetización en adultos (% de pob. 15+)	88.48	66
Matriculación en educación primaria (% de niños)	94.01	65
Matriculación en educación secundaria a nivel inicial (% de pob)	73.04	97
Matriculación en educación secundaria a nivel bachillerato (% de pob.)	61.44	85
Paridad de género en educación secundaria (niñas/niños)	1.17	114
<b>Acceso a Información y Comunicaciones</b>	<b>61.91</b>	<b>98</b>
Suscriptores de telefonía móvil (suscripciones/100 personas)	93.52	93
Usuarios de Internet (% de pob.)	19.08	93
Libertad de Prensa (0=más libre; 100 = menos libre)	39.27	101
<b>Salud y Bienestar</b>	<b>69.01</b>	<b>31</b>
Esperanza de vida a los 60 años	22.07	36
Mortalidad prematura por enfermedades no contagiosas (probabilidad de muerte)	15.72	39
Tasa de obesidad (% de pob.)	18.10	67
Tasa de suicidio (muertes/100,000)	6.84	39
<b>Calidad Medioambiental</b>	<b>66.07</b>	<b>62</b>
Muertes atribuibles a la contaminación atmosférica (muertes/100,000)	19.07	28
Tratamiento de aguas residuales (% de aguas residuales)	1.78	87
Hábitat y Biodiversidad (0=ninguna protección; 100=protección alta)	86.89	61
Emisiones de gases de efecto invernadero (equivalentes de CO2 por PIB)	564.07	90

Puntaje/ValorPosición		
<b>Oportunidades</b>	<b>46.70</b>	<b>75</b>
<b>Derechos Personales</b>	<b>63.70</b>	<b>56</b>
Derechos políticos (1=todos los derechos; 7=ningún derecho)	4.00	79
Libertad de expresión (0=baja; 2=alta)	1.00	20
Libertad de reunión y asociación (0=baja; 2=alta)	2.00	1
Libertad de movimiento (0=baja; 4=alta)	4.00	1
Derecho a la propiedad privada (0=ninguno; 100=todos)	30.00	70
<b>Libertad Personal y de Elección</b>	<b>52.11</b>	<b>97</b>
Libertad de decidir sobre su vida (% satisfecho)	52.94	121
Libertad de culto (1=baja; 4=alta)	4.00	1
Matrimonio adolescente	0.25	109
Satisfacción de la demanda de métodos anticonceptivos (% de mujeres)	76.50	44
Corrupción (0=alta; 100=baja)	31.00	95
<b>Tolerancia e Inclusión</b>	<b>48.11</b>	<b>71</b>
Tolerancia hacia los inmigrantes (0=baja; 100=alta)	38.58	120
Tolerancia hacia los homosexuales (0=baja; 100=alta)	27.57	55
Discriminación y violencia contra las minorías (0=baja; 10=alta)	6.40	65
Tolerancia religiosa (1=baja; 4=alta)	4.00	1
Redes de apoyo en la comunidad	76.95	85
<b>Acceso a Educación Superior</b>	<b>22.87</b>	<b>101</b>
Años de educación superior	0.15	90
Años promedio de escolaridad de las mujeres	8.58	95
Inequidad en la obtención de educación (0=baja; 1=alta)	0.26	82
Número de universidades de rango mundial	0.00	78
Porcentaje de estudiantes de educación superior matriculados en universidades de rango mundial	0.00	78

● Desventaja relativa   
 ○ Menos de un punto debajo del neutro   
 ● Neutral   
 ○ Menos de un punto encima del neutro   
 ● Ventaja Relativa  
**Fortalezas y debilidades son relativas a 15 países con PIB per cápita similar:** Laos, Nicaragua, Pakistán, Moldavia, Uzbekistán, India, Nigeria, Ghana, Yemen, Mauritania, Congo, República Democrática del, Bolivia, Kirguistán, Djibouti, Filipinas

**Índice de Progreso Social (2016)**  
**PIB PPA per cápita (2014)**

Puntaje/Valor Posición  
**63.03** 78/133  
\$4,692 94/133

# Nicaragua



	Puntaje/Valor	Posición	
<b>Necesidades Humanas Básicas</b>	<b>71.72</b>	<b>85</b>	●
<b>Nutrición y Cuidados Médicos Básicos</b>	<b>87.41</b>	<b>86</b>	●
Desnutrición (% pob.)	16.60	107	●
Intensidad del déficit alimentario (Calorías/persona desnutrida)	122.00	107	●
Tasa de mortalidad materna (muertes/100,000 nacidos vivos)	149.77	92	●
Tasa de mortalidad infantil (muertes/1,000 nacidos vivos)	22.10	78	●
Muertes por enfermedades infecciosas (muertes/100,000)	75.15	68	●
<b>Agua y Saneamiento</b>	<b>66.16</b>	<b>92</b>	●
Acceso a agua potable (% de pob.)	66.32	77	●
Acceso rural a fuentes de agua mejoradas (% de pob.)	69.40	102	●
Acceso a infraestructura de saneamiento mejorada (% de pob.)	67.90	88	●
<b>Vivienda</b>	<b>66.24</b>	<b>85</b>	●
Disponibilidad de vivienda accesible (% satisfecho)	46.97	61	●
Acceso a energía eléctrica (% de pob.)	77.90	94	●
Calidad del suministro eléctrico (1=baja; 7=alta)	3.95	82	●
Muertes atribuibles a la contaminación del aire en los hogares (muertes/100,000)	43.87	83	●
<b>Seguridad Personal</b>	<b>67.08</b>	<b>76</b>	●
Tasa de homicidios (muertes/100,000)	11.33	113	●
Nivel de crímenes violentos (1=bajo; 5=alto)	3.00	60	●
Criminalidad percibida (1=baja; 5=alta)	3.00	34	●
Terror político (1=bajo; 5=alto)	3.00	68	●
Muertes en accidentes de tráfico (muertes/100,000)	15.30	62	●

	Puntaje/Valor	Posición	
<b>Fundamentos del Bienestar</b>	<b>71.15</b>	<b>64</b>	●
<b>Acceso a Conocimientos Básicos</b>	<b>81.87</b>	<b>89</b>	●
Tasa de alfabetización en adultos (% de pob. 15+)	82.82	72	●
Matriculación en educación primaria (% de niños)	96.95	36	●
Matriculación en educación secundaria a nivel inicial (% de pob)	84.70	92	●
Matriculación en educación secundaria a nivel bachillerato (% de pob.)	58.31	86	●
Paridad de género en educación secundaria (niñas/niños)	1.13	103	●
<b>Acceso a Información y Comunicaciones</b>	<b>68.24</b>	<b>79</b>	●
Suscriptores de telefonía móvil (suscripciones/100 personas)	114.57	1	●
Usuarios de Internet (% de pob.)	17.60	100	●
Libertad de Prensa (0=más libre; 100 = menos libre)	27.94	56	●
<b>Salud y Bienestar</b>	<b>63.26</b>	<b>58</b>	●
Esperanza de vida a los 60 años	21.13	50	●
Mortalidad prematura por enfermedades no contagiosas (probabilidad de muerte)	19.42	74	●
Tasa de obesidad (% de pob.)	21.00	93	●
Tasa de suicidio (muertes/100,000)	8.00	52	●
<b>Calidad Medioambiental</b>	<b>71.22</b>	<b>43</b>	●
Muertes atribuibles a la contaminación atmosférica (muertes/100,000)	5.56	7	●
Tratamiento de aguas residuales (% de aguas residuales)	0.00	103	●
Hábitat y Biodiversidad (0=ninguna protección; 100=protección alta)	93.72	26	●
Emissiones de gases de efecto invernadero (equivalentes de CO2 por PIB)	530.89	83	●

	Puntaje/Valor	Posición	
<b>Oportunidades</b>	<b>46.22</b>	<b>76</b>	○
<b>Derechos Personales</b>	<b>40.54</b>	<b>86</b>	●
Derechos políticos (1=todos los derechos; 7=ningún derecho)	4.00	79	●
Libertad de expresión (0=baja; 2=alta)	0.00	92	●
Libertad de reunión y asociación (0=baja; 2=alta)	1.00	47	●
Libertad de movimiento (0=baja; 4=alta)	4.00	1	●
Derecho a la propiedad privada (0=ninguno; 100=todos)	10.00	123	●
<b>Libertad Personal y de Elección</b>	<b>59.16</b>	<b>79</b>	●
Libertad de decidir sobre su vida (% satisfecho)	80.38	44	●
Libertad de culto (1=baja; 4=alta)	3.00	58	●
Matrimonio adolescente	0.30	120	●
Satisfacción de la demanda de métodos anticonceptivos (% de mujeres)	87.00	10	●
Corrupción (0=alta; 100=baja)	27.00	109	●
<b>Tolerancia e Inclusión</b>	<b>58.62</b>	<b>38</b>	●
Tolerancia hacia los inmigrantes (0=baja; 100=alta)	61.20	59	●
Tolerancia hacia los homosexuales (0=baja; 100=alta)	42.66	33	●
Discriminación y violencia contra las minorías (0=baja; 10=alta)	6.50	68	●
Tolerancia religiosa (1=baja; 4=alta)	4.00	1	●
Redes de apoyo en la comunidad	82.44	61	●
<b>Acceso a Educación Superior</b>	<b>26.55</b>	<b>91</b>	●
Años de educación superior	0.50	57	●
Años promedio de escolaridad de las mujeres	9.04	91	●
Inequidad en la obtención de educación (0=baja; 1=alta)	0.29	89	●
Número de universidades de rango mundial	0.00	78	●
Porcentaje de estudiantes de educación superior matriculados en universidades de rango mundial	0.00	78	●

● Desventaja relativa ○ Menos de un punto debajo del neutro ● Neutral ○ Menos de un punto encima del neutro ● Ventaja Relativa  
Fortalezas y debilidades son relativas a 15 países con PIB per cápita similar: Pakistán, Moldavia, Honduras, Laos, Uzbekistán, India, Ghana, Yemen, Mauritania, Nigeria, Congo, República Democrática del, Kirguistán, Bolivia, Djibouti, Camboya

**Índice de Progreso Social (2016)**  
**PIB PPA per cápita (2014)**

Puntaje/Valor Posición  
**73.02** 41/133  
 \$19,934 45/133

**Panamá**



Puntaje/ValorPosición		
<b>Necesidades Humanas Básicas</b>	<b>81.21</b>	<b>62</b>
<b>Nutrición y Cuidados Médicos Básicos 92.67 77</b>		
Desnutrición (% pob.)	9.50	85
Intensidad del déficit alimentario (Calorías/persona desnutrida)	66.00	87
Tasa de mortalidad materna (muertes/100,000 nacidos vivos)	94.49	82
Tasa de mortalidad infantil (muertes/1,000 nacidos vivos)	17.00	72
Muertes por enfermedades infecciosas (muertes/100,000)	86.15	75
<b>Agua y Saneamiento 84.43 64</b>		
Acceso a agua potable (% de pob.)	92.13	47
Acceso rural a fuentes de agua mejoradas (% de pob.)	88.62	73
Acceso a infraestructura de saneamiento mejorada (% de pob.)	74.99	83
<b>Vivienda 76.84 59</b>		
Disponibilidad de vivienda accesible (% satisfecho)	47.49	56
Acceso a energía eléctrica (% de pob.)	90.88	85
Calidad del suministro eléctrico (1=baja; 7=alta)	4.83	56
Muertes atribuibles a la contaminación del aire en los hogares (muertes/100,000)	12.81	68
<b>Seguridad Personal 70.91 61</b>		
Tasa de homicidios (muertes/100,000)	17.15	120
Nivel de crímenes violentos (1=bajo; 5=alto)	3.00	60
Criminalidad percibida (1=baja; 5=alta)	3.00	34
Terror político (1=bajo; 5=alto)	2.00	33
Muertes en accidentes de tráfico (muertes/100,000)	10.00	35

Puntaje/ValorPosición		
<b>Fundamentos del Bienestar</b>	<b>78.54</b>	<b>36</b>
<b>Acceso a Conocimientos Básicos 88.05 79</b>		
Tasa de alfabetización en adultos (% de pob. 15+)	95.05	48
Matriculación en educación primaria (% de niños)	95.90	51
Matriculación en educación secundaria a nivel inicial (% de pob)	93.60	76
Matriculación en educación secundaria a nivel bachillerato (% de pob.)	57.23	88
Paridad de género en educación secundaria (niñas/niños)	1.06	76
<b>Acceso a Información y Comunicaciones 74.79 57</b>		
Suscriptores de telefonía móvil (suscripciones/100 personas)	158.05	1
Usuarios de Internet (% de pob.)	44.92	67
Libertad de Prensa (0=más libre; 100 = menos libre)	28.98	64
<b>Salud y Bienestar 74.36 9</b>		
Esperanza de vida a los 60 años	23.57	27
Mortalidad prematura por enfermedades no contagiosas (probabilidad de muerte)	12.45	30
Tasa de obesidad (% de pob.)	15.20	52
Tasa de suicidio (muertes/100,000)	7.29	45
<b>Calidad Medioambiental 76.97 29</b>		
Muertes atribuibles a la contaminación atmosférica (muertes/100,000)	4.69	4
Tratamiento de aguas residuales (% de aguas residuales)	13.32	58
Hábitat y Biodiversidad (0=ninguna protección; 100=protección alta)	87.93	56
Emisiones de gases de efecto invernadero (equivalentes de CO2 por PIB)	238.52	14

Puntaje/ValorPosición		
<b>Oportunidades</b>	<b>59.31</b>	<b>41</b>
<b>Derechos Personales 70.61 43</b>		
Derechos políticos (1=todos los derechos; 7=ningún derecho)	2.00	38
Libertad de expresión (0=baja; 2=alta)	1.00	20
Libertad de reunión y asociación (0=baja; 2=alta)	2.00	1
Libertad de movimiento (0=baja; 4=alta)	4.00	1
Derecho a la propiedad privada (0=ninguno; 100=todos)	30.00	70
<b>Libertad Personal y de Elección 64.07 58</b>		
Libertad de decidir sobre su vida (% satisfecho)	81.99	38
Libertad de culto (1=baja; 4=alta)	4.00	1
Matrimonio adolescente	0.22	104
Satisfacción de la demanda de métodos anticonceptivos (% de mujeres)	75.00	50
Corrupción (0=alta; 100=baja)	39.00	60
<b>Tolerancia e Inclusión 61.52 31</b>		
Tolerancia hacia los inmigrantes (0=baja; 100=alta)	58.10	66
Tolerancia hacia los homosexuales (0=baja; 100=alta)	39.87	37
Discriminación y violencia contra las minorías (0=baja; 10=alta)	5.60	48
Tolerancia religiosa (1=baja; 4=alta)	4.00	1
Redes de apoyo en la comunidad	88.08	38
<b>Acceso a Educación Superior 41.04 71</b>		
Años de educación superior	0.89	27
Años promedio de escolaridad de las mujeres	12.46	54
Inequidad en la obtención de educación (0=baja; 1=alta)	0.17	63
Número de universidades de rango mundial	0.00	78
Porcentaje de estudiantes de educación superior matriculados en universidades de rango mundial	0.00	78

● Desventaja relativa ○ Menos de un punto debajo del neutro ● Neutral ○ Menos de un punto encima del neutro ● Ventaja Relativa  
 Fortalezas y debilidades son relativas a 15 países con PIB per cápita similar: Turquía, Rumania, Uruguay, Venezuela, Bielorrusia, Mauricio, Irán, Líbano, Croacia, Azerbaiyán, México, Bulgaria, Letonia, Chile, Brasil

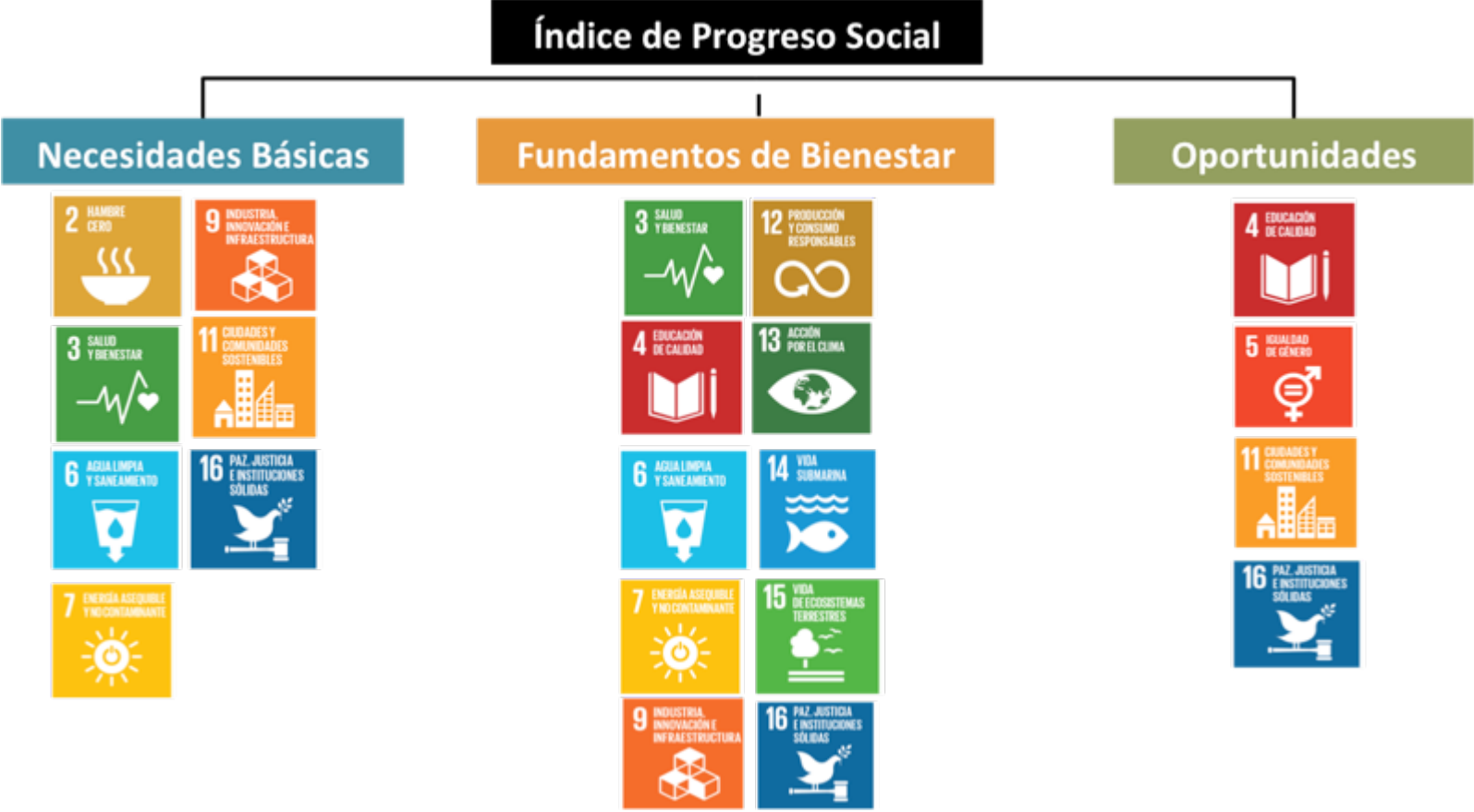
# El Índice de Progreso Social y la agenda global 2030

Existe una agenda mundial para el 2030

 **OBJETIVOS**  **DE DESARROLLO SOSTENIBLE**



# EL MODELO IPS ES UNA MÉTRICA SÓLIDA DE LOS ODS



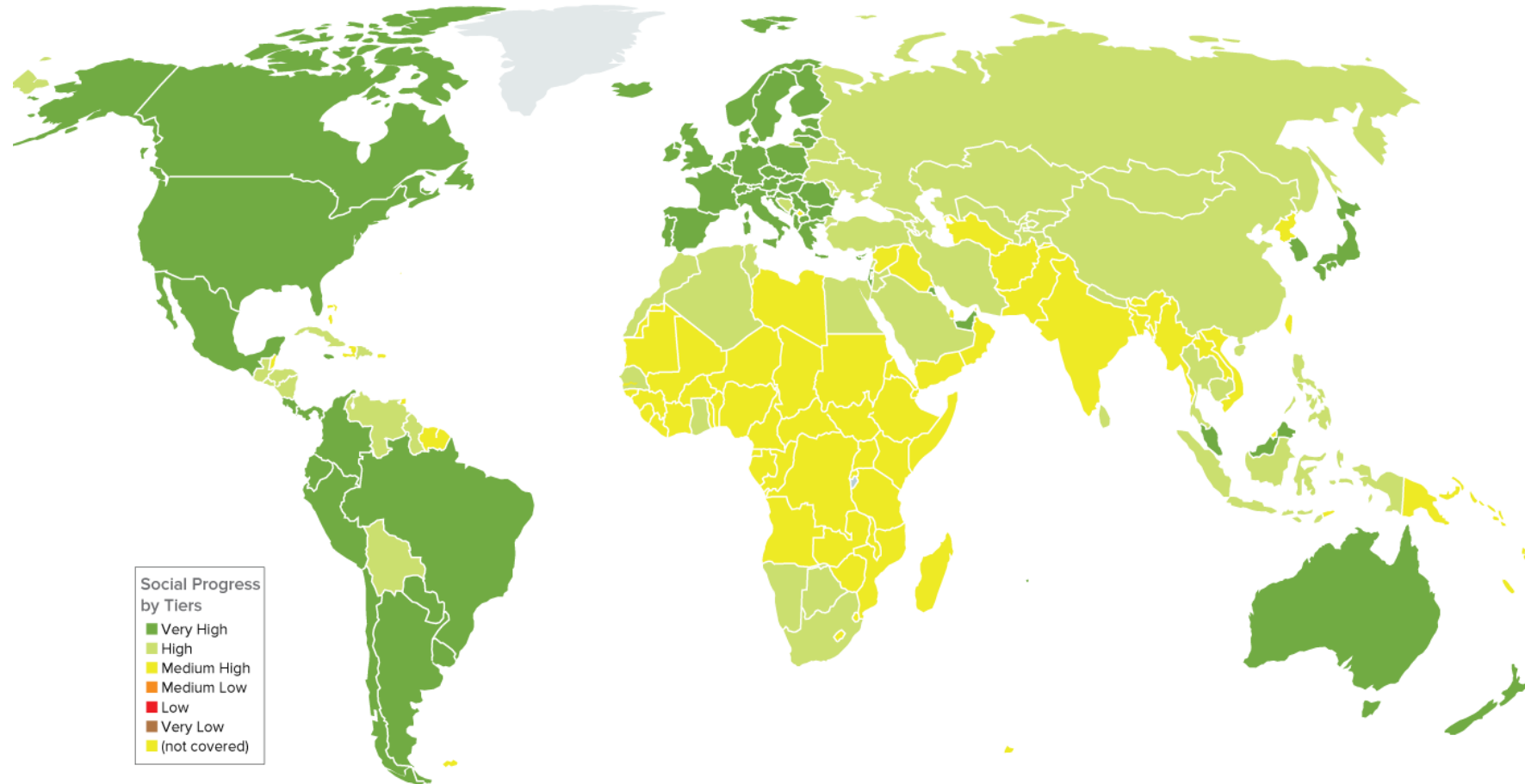
RELACIÓN DIRECTA CON 12 ODS

Y PERMITE DISMINUIR POBREZA Y DESIGUALDADES PROMOVRIENDO LA GENERACIÓN DE CRECIMIENTO ECONÓMICO INCLUSIVO



# SI SE CUMPLEN LOS ODS EN EL 2030

## IPS PROMEDIO: 75 PTS





# ¿Cómo podemos comunicar mejor?

- Capacidad de agregar los ODS en una herramienta probada a diferentes niveles de manera coherente
- Definiendo "targets" claros y evidentes
- Incorporando a todos los sectores de la sociedad
- Usando escalas que todos comprendamos (Peoples' report card)

# People's Report Card: Empowering citizens to track the sdgs

## People's Report Card - 2016

The People's Report Card is designed to give you a sense of how your country, and all countries, are going at achieving the Global Goals for Sustainable Development. It's based on three big questions - Do you feel safe? Do you feel healthy? Do you feel free?

**Country:** The World

**Overall Grade:** C+

**TARGET: EVERY COUNTRY TO ACHIEVE THE GLOBAL GOALS AND SCORE AN A BY 2030.**

**Basic Needs:** C

Nutrition and Basic Medical Care: B-  
Water and Sanitation: C-  
Shelter: C-  
Personal Safety: C+

**Wellbeing:** C+

Access to Basic Knowledge: B+  
Access to Information and Communications: B-  
Health and Wellness: C+  
Environmental Quality: D+

**Opportunity:** C

Personal Rights: C-  
Personal Freedom and Choice: C+  
Tolerance and Inclusion: D  
Access to Advanced Education: B-

**GLOBAL  
CITIZEN**



**SOCIAL  
PROGRESS  
IMPERATIVE**

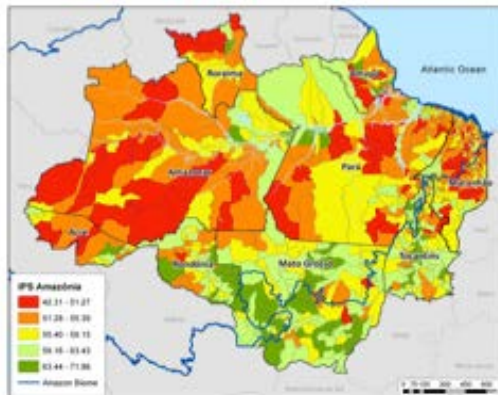
Powered by the Social Progress Index. To see more report cards and methodology: [www.globalcitizen.org/peoplesreportcard](http://www.globalcitizen.org/peoplesreportcard)

# Iniciativas IPS escalables

Un lenguaje común para alinear intervenciones sociales, promover innovaciones, incrementar el impacto social y darle seguimiento a los ODS

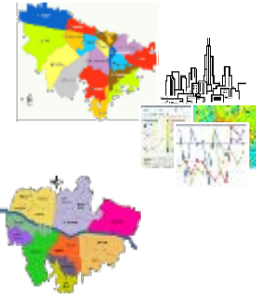
## Regiones

IPS Amazonia, una medición de Progreso Social en 772 municipios del Amazonas Brasileño, lanzado en Agosto 2014.



## Ciudades

IPS en 10 ciudades Colombianas, lanzado en Agosto 2015.



En Rio de Janeiro se está calculando un IPS urbano para publicarse en el 2016.

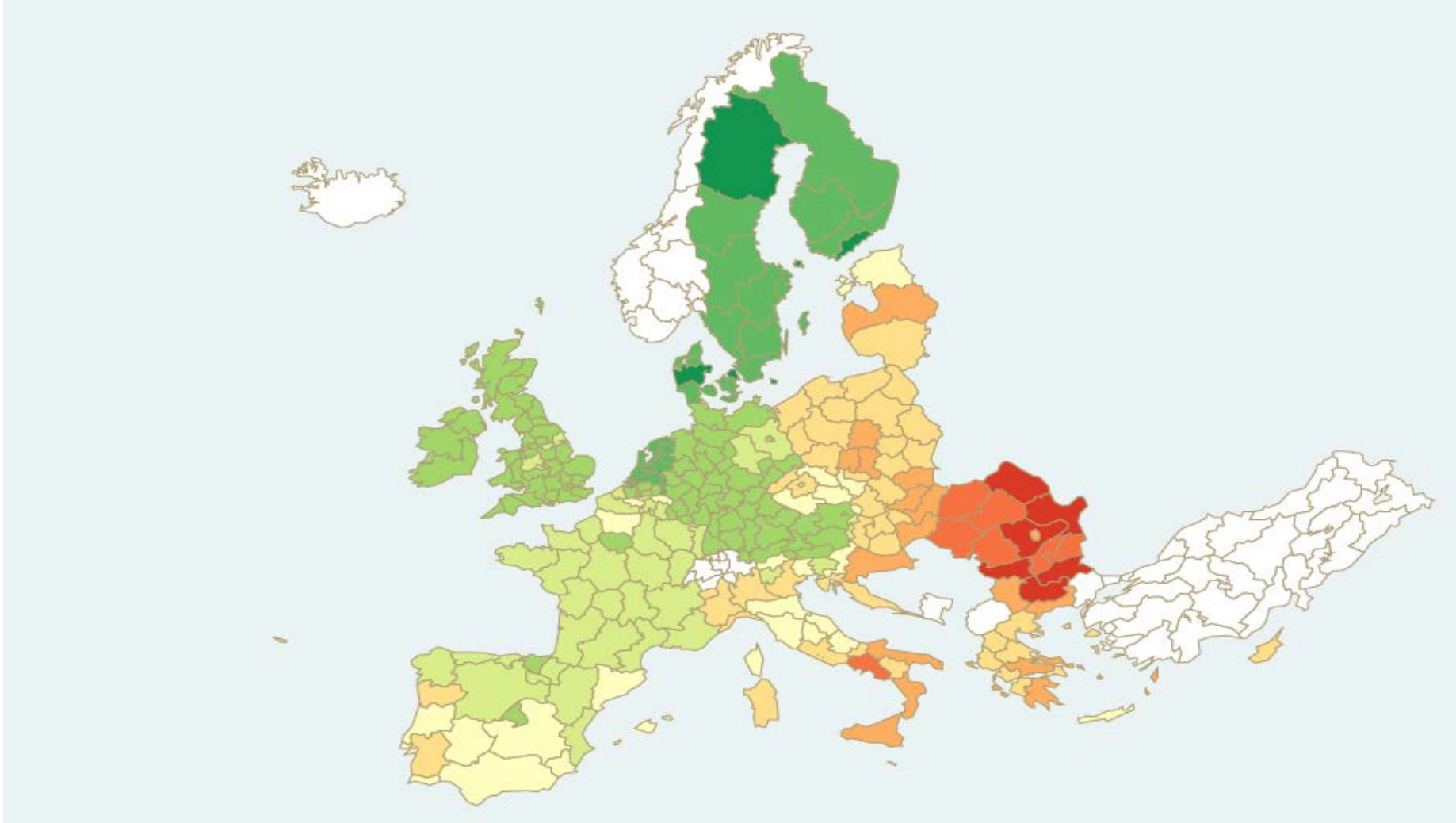
Detroit, será la primera ciudad en Estados Unidos en tener un IPS, a finales del 2016.

## Comunidades

Coca Cola, Cargill, Natura e IPSOS son empresas que miden el IPS de comunidades específicas



Con la comisión europea presentamos el ips regiones de europa, para usarlo



# SPI in Central America





**CLACDS**

Centro Latinoamericano  
para la Competitividad y  
el Desarrollo Sostenible

COSTA RICA

**Campus Walter Kissling Gam**

2 km Oeste de Vivero

Procesa Nro 1

La Garita, Alajuela

Tel: +506 2437-2200

NICARAGUA

**Campus Francisco de Sola**

km 15 1/2 carretera Sur

Montefresco, Managua

Tel: +505 2248-9700

[www.incae.edu](http://www.incae.edu)



# CENTRAL AMERICA DONORS FORUM

SEPTEMBER 28-30, 2016  
ANTIGUA, GUATEMALA



PHOTO BY PEDRO SZEKELY

CENTRAL AMERICA  
DONORS FORUM  
2016

# Concurrent Sessions



**Session I:** Information & Communication Technologies: Public-Private  
**(Landivar)** Partnerships and the Sustainable Development Goals

---

**Session II:** Migration & Job Opportunities for Repatriated Citizens  
**(Obispo)**

---

**Session III:** Impact Investing  
**(Dona Beatriz)**

---

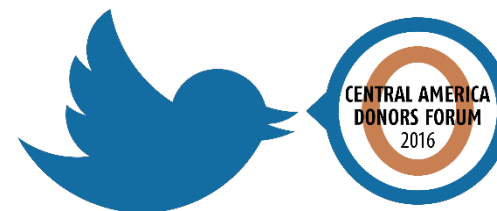
**Session IV:** Philanthropy's Role in Supporting Data-Based Policy Advocacy  
**(Don Pedro)** to Promote Child Well-Being in the Region



# 2016 CADF Education Summit



## Concurrent Session: Information and Communication Technologies (ICTs): Public Private Partnerships and the Sustainable Development Goals



JOIN THE CONVERSATION  
ON TWITTER

**#CADF2016**

# Concurrent Session



**Moderator: Rachel Samrén**, Executive Vice President of External Affairs, Millicom International Cellular SA

## **Panelists:**

- **Jorge Eskenasy**, President, Comnet
- **Milena Grillo**, Executive Director, Fundacion Paniamor
- **Mariko Kagoshima**, Deputy Representative, UNICEF Guatemala
- **Dr. William Mejía**, Director of Education, Science, Technology and Innovation, Ministry of Education, El Salvador

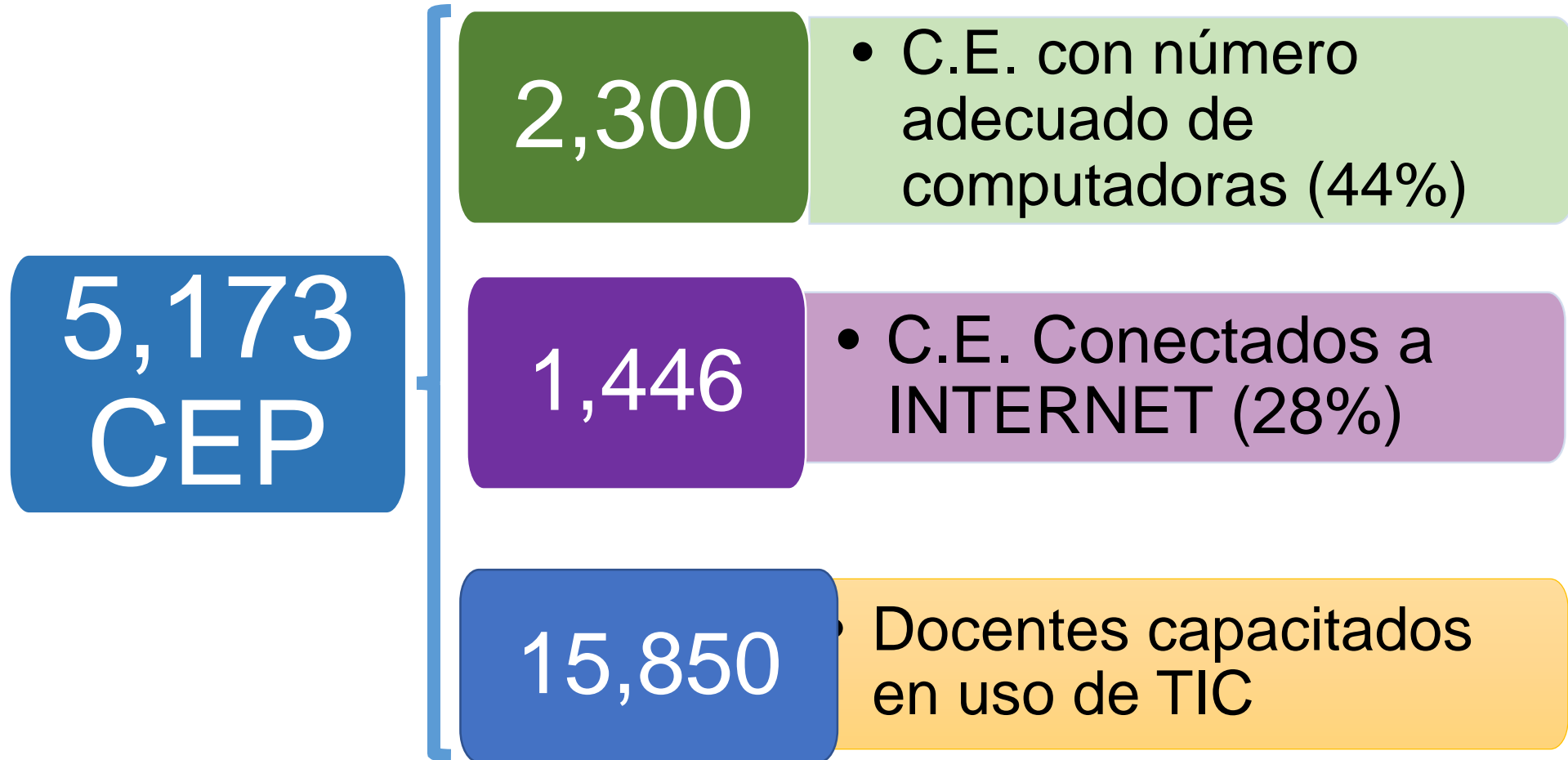


# William Ernesto Mejía

Director de Educación en CTI  
Viceministerio de Ciencia y Tecnología

Central America, Donors Forum  
Septiembre 28-29, 2016

# TIC EN EL S.E.P.

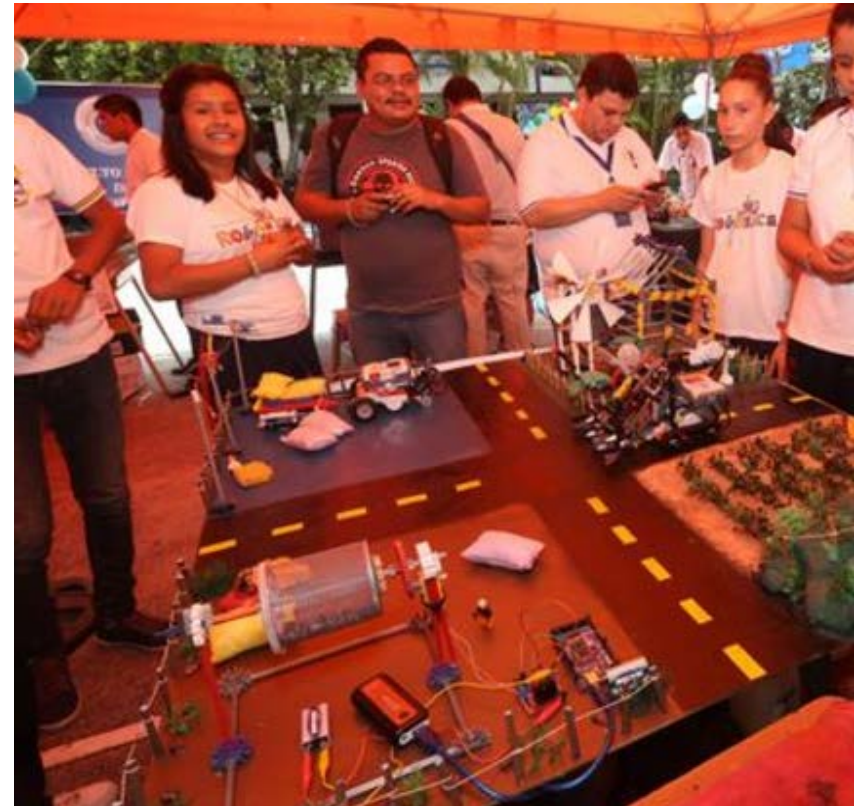


# PLANTA DE ENSAMBLAJE



100 laptops/día  
24,000 unidades/año

# CHUNCHE-BOT



# METAS

- Acceso a las TIC en todas las escuelas públicas
- Enfocarse en la calidad de la enseñanza y aprendizaje



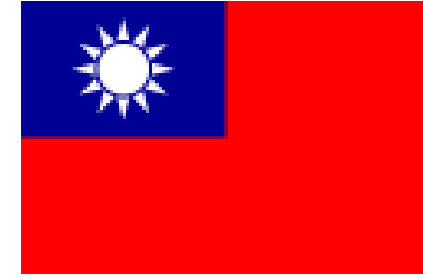
# Retos

- Retener y ampliar cobertura en todos los niveles educativos
- Repensar enseñar y aprender
- Preparar nuestros países para la nueva revolución digital



# ALIANZAS

**GOES**



**Digicel**



*Telefonica*



# Gracias

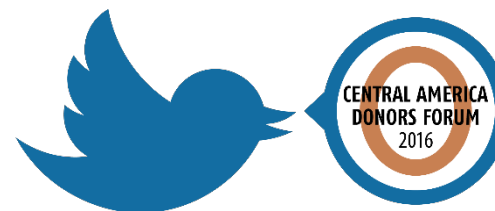
[william.mejia@mined.gob.sv](mailto:william.mejia@mined.gob.sv)

# 2016 CADF Education Summit



## Concurrent Session:

Migration and Job Opportunities for  
Repatriated Citizens: A Perspective from  
the Central America and Mexico Migration  
Alliance (CAMMINA)



JOIN THE CONVERSATION  
ON TWITTER

**#CADF2016**

# Concurrent Session



**Moderator: Cynthia Loría**, Guatemala Director, Regional Migration Program, Avina Foundation

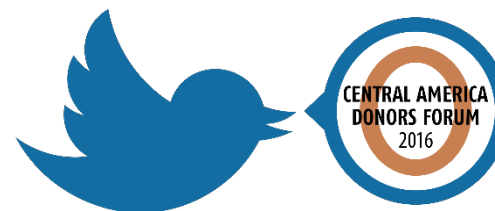
## **Panelists:**

- **Ronald Arce**, CLACDS, INCAE Business School
- **Olga Hidalgo Villegas**, National Institute of Learning; Migrants' Competencies Certification Project, Costa Rica
- **Juan Pablo Morataya**, National Center for CSR of Guatemala
- **Valentin Tavico Benito**, Ministry of Labor of Guatemala
- **Lesbya Judith Espinal De Méndez**, Association of Returnees of Guatemala

# 2016 CADF Education Summit



## Concurrent Session: Impact Investing



JOIN THE CONVERSATION  
ON TWITTER

**#CADF2016**

# Concurrent Session



**Moderator: Richard Ambrose, Co-Founder, Pomona Impact**

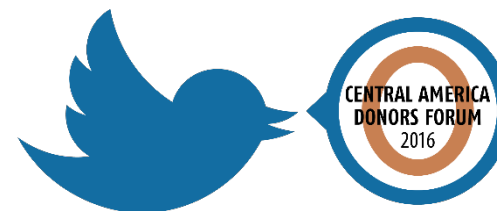
## **Panelists:**

- **Diana Campoamor, President, Hispanics in Philanthropy**
- **Luis Alejandro Mejía Caniz, Senior Specialist and Investment Officer for Central America, Multilateral Investment Fund, Inter-American Development Bank**
- **Jennifer Pryce, President and CEO, Calvert Foundation**

# 2016 CADF Education Summit



## Concurrent Session: Philanthropy's Role in Supporting Data Based Policy Advocacy to Promote Child Well-Being in the Region



JOIN THE CONVERSATION  
ON TWITTER

**#CADF2016**

# Concurrent Session



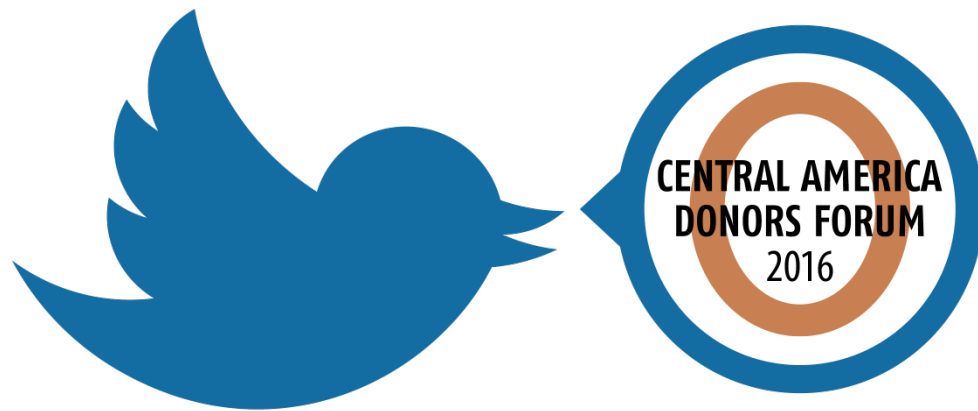
**Moderator: Marvin Garcia Urbina**, Coordinator of the Technical Unit, Comisión de la Niñez de Nicaragua (CODENI)

## **Panelists:**

- **Sandra Avila**, Senior Consultant, Annie E. Casey Foundation
- **Juan Martin Perez Garcia**, Executive Director, Network for the Rights of Children in Mexico (REDIM)
- **Astrid Viveros Lopez**, Program Officer, W.K. Kellogg Foundation



# 2016 Central America Donors Forum



**JOIN THE CONVERSATION  
ON TWITTER**

**#CADF2016**

# CENTRAL AMERICA DONORS FORUM

SEPTEMBER 28-30, 2016  
ANTIGUA, GUATEMALA



CENTRAL AMERICA  
DONORS FORUM  
2016

PHOTO BY PEDRO SZEKELY

# Plenary

## Key Climate Change Challenges in the Region

**Moderator: Eduardo Somarriba**

**Leader, Sustainable Livestock  
Program, CATIE**

**Panelists:**

Anisorc Brito, CABI

Tito Efrain Diaz Muñoz, FAO

Jennifer Pryce, Calvert Foundation



# Networking Lunch



**Please join us for a networking lunch at Porta's  
poolside restaurant with music by the  
Antigua Municipal Marimba Band.**

---

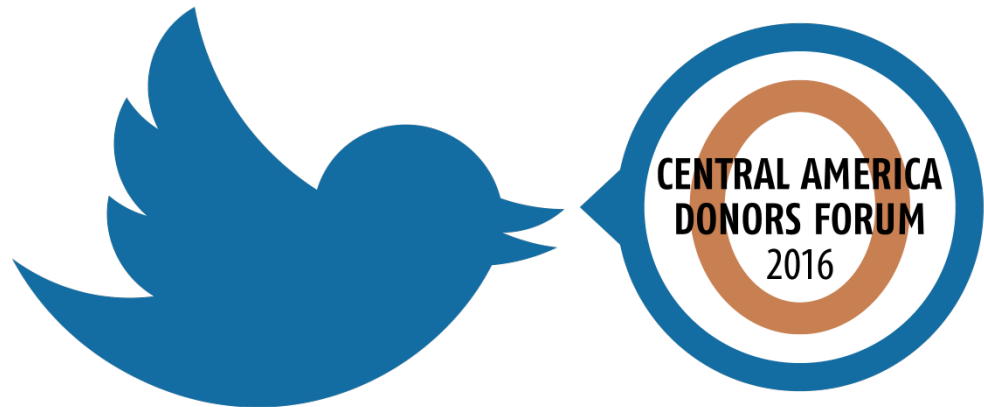
**The next Plenary Session begins here at 2:45**

# 2016 Central America Donors Forum



# WIFI

**RED: WIFI PORTA ANTIGUA  
CLAVE: PORTAEJECUTIVO**



**JOIN THE CONVERSATION  
ON TWITTER**

# #CADF2016

# CENTRAL AMERICA DONORS FORUM

SEPTEMBER 28-30, 2016  
ANTIGUA, GUATEMALA



CENTRAL AMERICA  
DONORS FORUM  
2016

# **Plenary: Maverick Collective**



## **Moderator**

**Lucia Navarro, Emmy Award-Winning Journalist**

---

## **Panelists**

**Caitlin Heising & Ana Morales**

**Founding Members, Maverick Collective**

# CENTRAL AMERICA DONORS FORUM

SEPTEMBER 28-30, 2016  
ANTIGUA, GUATEMALA



CENTRAL AMERICA  
DONORS FORUM  
2016

PHOTO BY PEDRO SZEKELY



# Plenary: Women's Economic Empowerment & Development in Central America



**Moderator: Marta Carolina Avalos, FUNDASAL**

## **Panelists:**

- **Catarina López Chox**, Guatemalan Federation for the Commercialization of Special Coffee
- **Alejandra Mora Mora**, Minister of the Status of Women, National Institute of Women (Costa Rica)
- **Rodrigo Toledo**, Tata Accesorios Globales
- **Leah Vinton**, Mercado Global
- **Carolina Wennerholm**, Swedish International Agency for Development Cooperation (SIDA)

# Empoderamiento económico de las mujeres: un compromiso impostergable

FORO CENTROAMERICANO DE DONANTES, GUATEMALA  
DEL 28 AL 30 DE SEPTIEMBRE DE 2016

ALEJANDRA MORA MORA  
MINISTRA DE LA CONDICION DE LA MUJER  
PRESIDENTA DEL INSTITUTO NACIONAL DE LAS MUJERES

# ¿Que es el empoderamiento económico de las mujeres y porque debemos luchar por ello?

- ▶ Empoderamiento económico significa capacidad de generar, mantener y tomar decisiones sobre activos económicos, financieros y de propiedad; y una participación plena y efectiva en el mercado de trabajo.
- ▶ Uno de los ejes estratégicos de la Administración Solís Rivera, desde la convicción de su potencial en impactar positivamente otras dimensiones de la igualdad de genero (autonomía física y política)
- ▶ La discriminación, la exclusión de los sectores productivos, la informalidad, los sesgos explícitos e implícitos, la subvaloración del trabajo no remunerado, la segmentación sexual del trabajo **representan un alto costo de oportunidad para las economías del istmo.**

# ¿Cual es la condición actual de las mujeres en el mundo de trabajo?

▶ En la ultima decada, grandes pasos en reduccion de la pobreza y la desigualdad en America Latina.

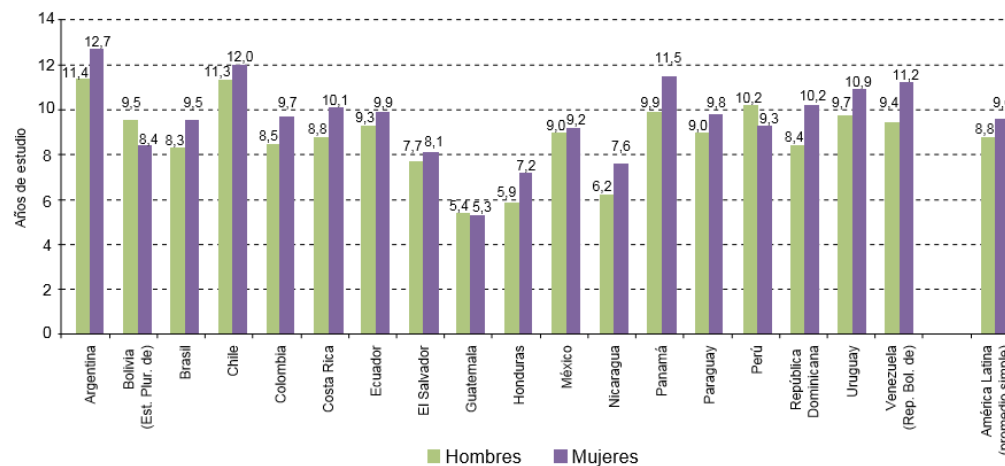
▶ Situacion de las mujeres tambien se vio beneficiada, aunque de manera mas lenta.

▶ Media de años de educacion de las mujeres dentro de la PEA sobrepasa la de los hombres en practicamente todos los paises de la region (CEPAL, 2013)

▶ Aumento progresivo de participacion laboral de las mujeres desde 1990:

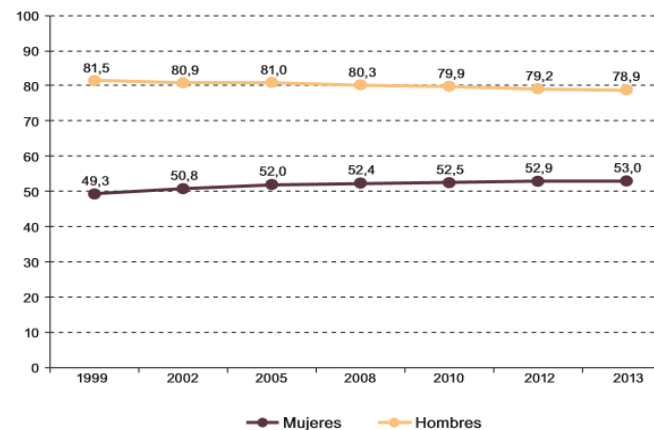
- 23 millones de mujeres se integraron al mercado de trabajo entre el año 2000 y 2010 (100 millones de mujeres ocupadas en Latinoamérica).
- Puesto de otra forma, de los 45 millones de puestos que se crearon en la última década, la mitad fue ocupada por mujeres.

**América Latina (18 países): promedio de años de estudio, población económicamente activa de 15 años y más, por sexo, alrededor de 2013**



Fuente: Comisión Económica para América Latina y el Caribe (CEPAL), sobre la base de tabulaciones especiales de las encuestas de hogares de los respectivos países. Datos nacionales, excepto Argentina que corresponde a áreas urbanas. Los datos corresponden al 2013, excepto para Argentina y México (2012); el Estado Plurinacional de Bolivia (2011); Honduras (2010); Nicaragua (2009) y Guatemala (2006).

**América Latina (promedio ponderado para 18 países): evolución del porcentaje de la población económicamente activa de 15 años y más, por sexo**



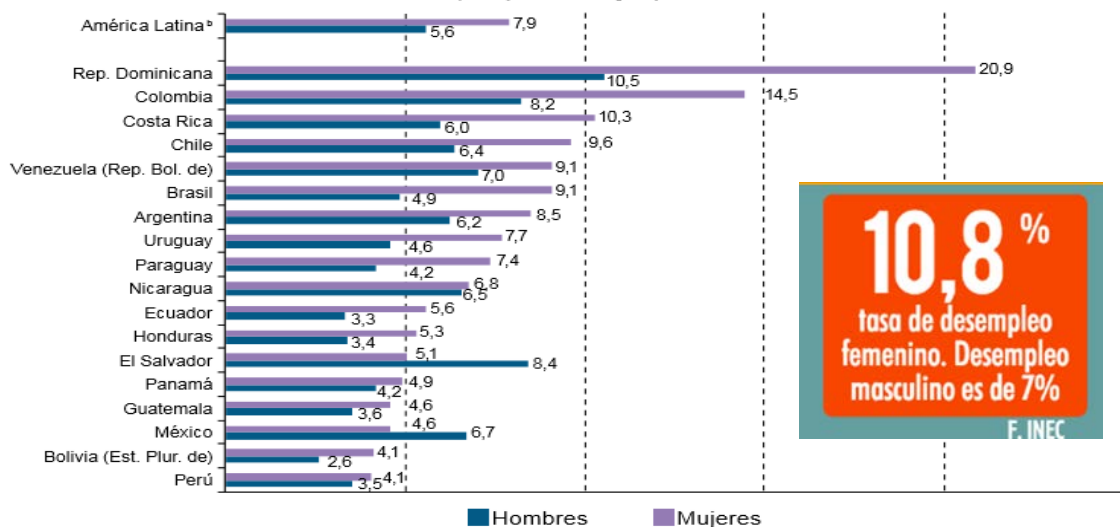
Fuente: Comisión Económica para América Latina y el Caribe (CEPAL), sobre la base de tabulaciones especiales de las encuestas de hogares de los respectivos países.

# Sin embargo, persisten las brechas y las desigualdades en el sistema laboral

- La mitad de las mujeres no tienen ningún vínculo con el mercado laboral
- El desempleo afecta más a las mujeres (8%) que a los hombres (5,6%)

- Una de cada tres mujeres no logra generar ingresos y son económicamente dependientes
- Mujeres representan la mitad de la población pero solo acceden al 38% de la masa total de ingresos monetarios

**América Latina (18 países): tasa de desocupación, por sexo, total nacional, 2011<sup>a</sup>**  
(En porcentajes)

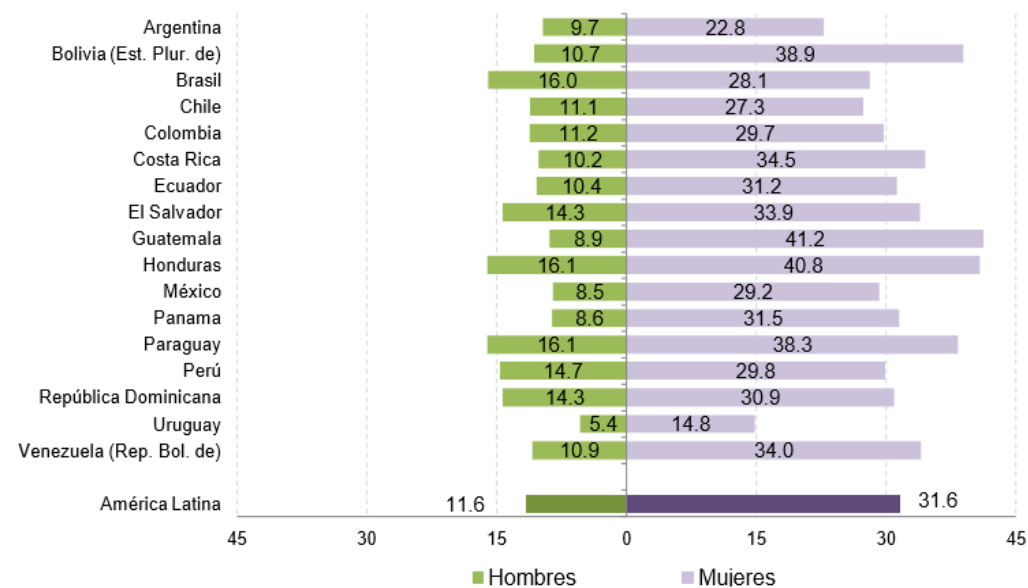


Fuente: Comisión Económica para América Latina y el Caribe (CEPAL), sobre la base de tabulaciones especiales de las encuestas de hogares.

<sup>a</sup> Sobre la población económicamente activa. En la Argentina se registran 31 aglomerados urbanos. Datos correspondientes a 2011, salvo en Bolivia (Estado Plurinacional de) y Nicaragua (2009), y El Salvador, Guatemala, Honduras y México (2010).

<sup>b</sup> Promedio simple

**AMÉRICA LATINA (17 PAÍSES): POBLACIÓN DE 15 AÑOS DE EDAD Y MAS SIN INGRESOS PROPIOS POR SEXO**  
(En porcentajes)



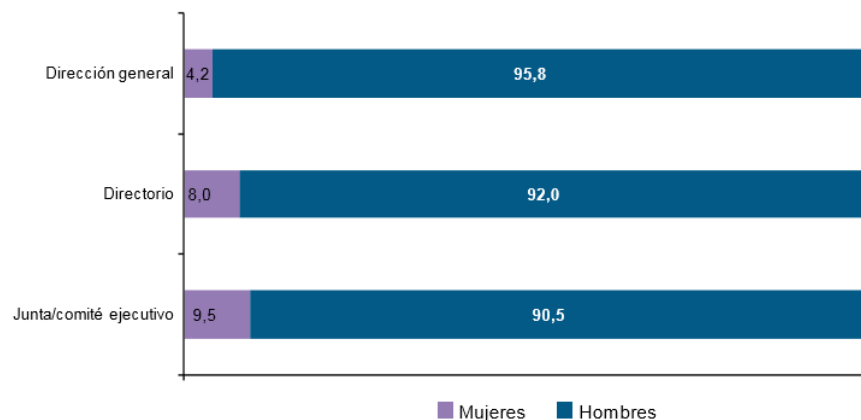
Fuente: Comisión Económica para América Latina y el Caribe (CEPAL): División de Estadísticas. Unidad de Estadísticas Sociales, sobre la base de tabulaciones especiales de las encuestas de hogares de los respectivos países. Datos nacionales, excepto Argentina que corresponde a áreas urbanas. Los datos corresponden al 2012, excepto para Chile (2011), Guatemala (2006), Honduras (2010), Paraguay (2011) y el Estado Plurinacional de Bolivia (2011).

# El techo de cristal y las brechas salariales se mantienen

- Proporción de mujeres en las empresas se reduce a medida que se asciende en los niveles jerárquicos y en la conformación de directorios
- En 4 de cada 10 empresas latinoamericanas no se registra una sola mujer en puestos de alta gerencia (Grant Thornton IBR, 2013)
- BID, 2013: Hombres ganan mas que las mujeres, independientemente del grupo de edad, del nivel educativo, del tipo de trabajo, o del tamaño de la empresa.

110

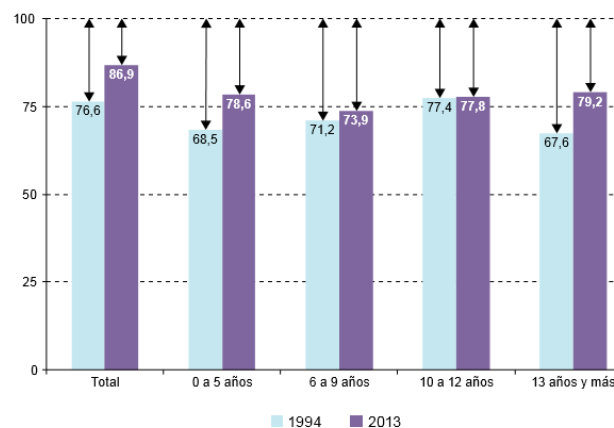
**América Latina: proporción de mujeres y hombres en las tres categorías de alta dirección en las mayores empresas, 2014**  
(En porcentajes)



De cada 10 directores o gerentes de empresas privadas del país, únicamente 3 son mujeres.  
Fuente: INEC

**Fuente:** Comisión Económica para América Latina y el Caribe (CEPAL), sobre la base de información recopilada de los sitios web oficiales de las empresas.

**América Latina (promedio simple): proporción del salario medio de las mujeres asalariadas entre 20 y 49 años de edad, que trabajan 35 horas y más por semana, respecto del salario de los hombres de iguales características, según años de escolaridad, áreas urbanas.**  
Alrededor de 1994 (16 países) y 2013 (18 países)  
(En porcentajes)



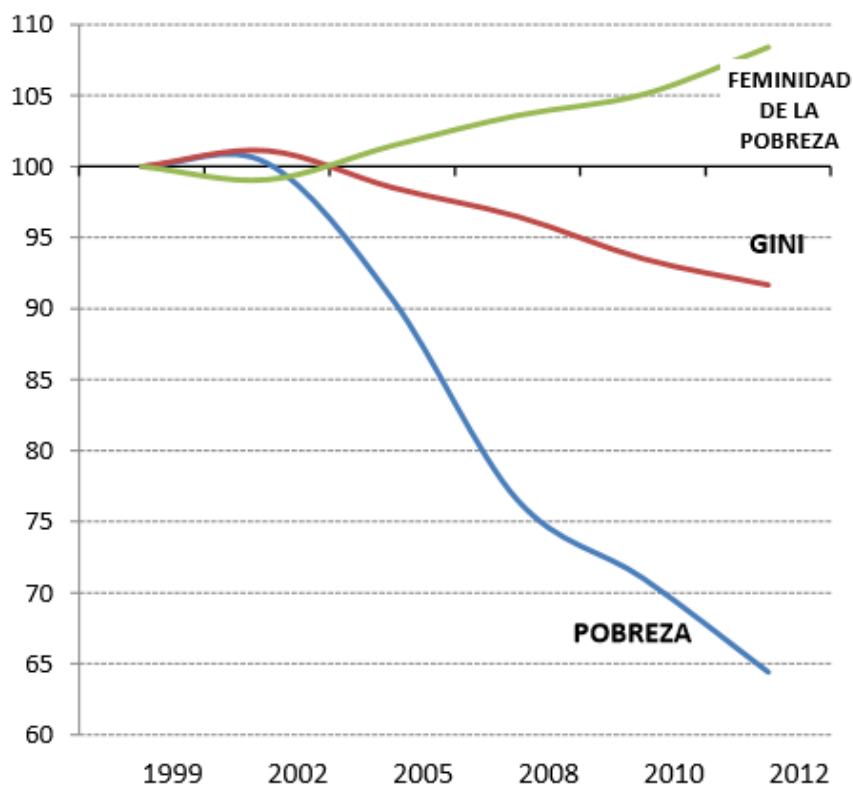
**Fuente:** Comisión Económica para América Latina y el Caribe (CEPAL).

**27%**  
menos que los hombres  
ganan las mujeres en el  
sector privado  
F. UNA

# La pobreza tiene hoy rostro de mujer

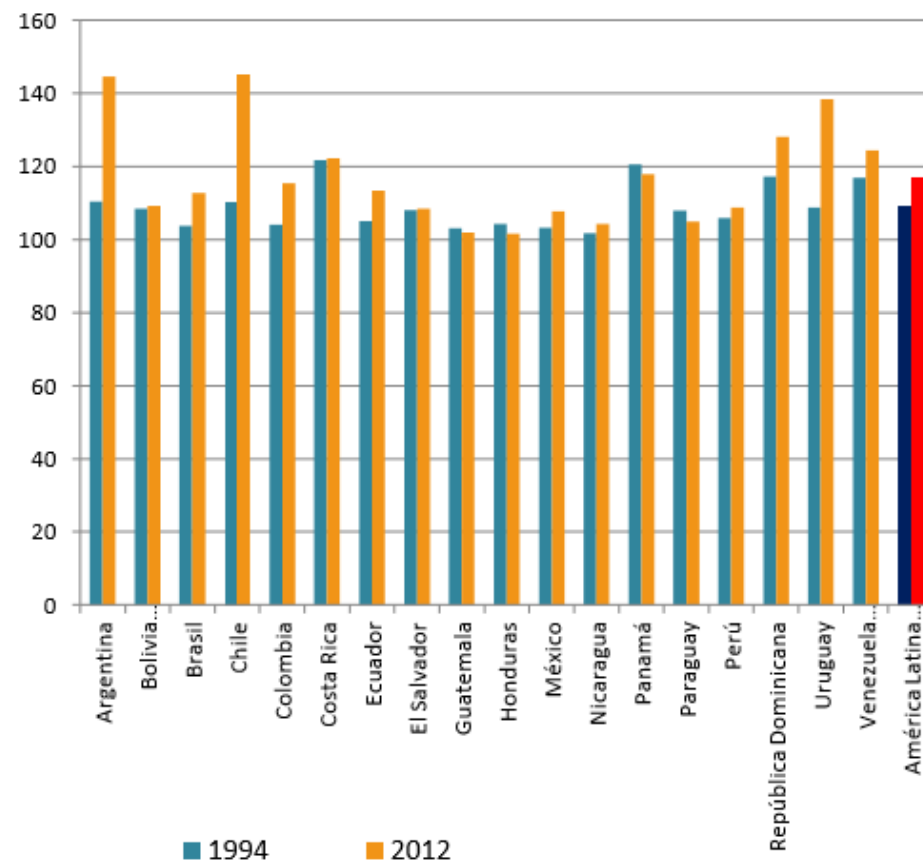
**AMÉRICA LATINA: EVOLUCIÓN DE LA POBREZA, DEL ÍNDICE DE GINI Y DE LA FEMINIDAD DE LA POBREZA, 1999-2012**

(Índice 1999=100)



**AMÉRICA LATINA (18 PAÍSES) - ÍNDICE DE FEMINIDAD DE LA POBREZA, ALREDEDOR DE 1994 Y 2012**

(En porcentajes)



Fuente: Base de datos CEPALSTAT.

# Múltiples barreras al involucramiento de las mujeres a los sectores productivos expone una condición estructural de discriminación

- ▶ Teniendo en cuenta que uno de cada tres hogares en América Latina es jefado por mujeres, implicaciones sociales y económicas de la discriminación laboral de género son incalculables
- ▶ Inclusión efectiva de las mujeres a los sectores productivos significa potenciar el desempeño de nuestras economías
- ▶ Agenda 2030 y Objetivos de Desarrollo Sostenible: “No dejar a nadie atrás” y lucha por la igualdad de género, para
  - Cumplimiento de derechos humanos de las mujeres
  - Aprovechamiento de talento y capacidad femenina: participación laboral de las mujeres represento 30% de la reducción de pobreza y desigualdad en ALC



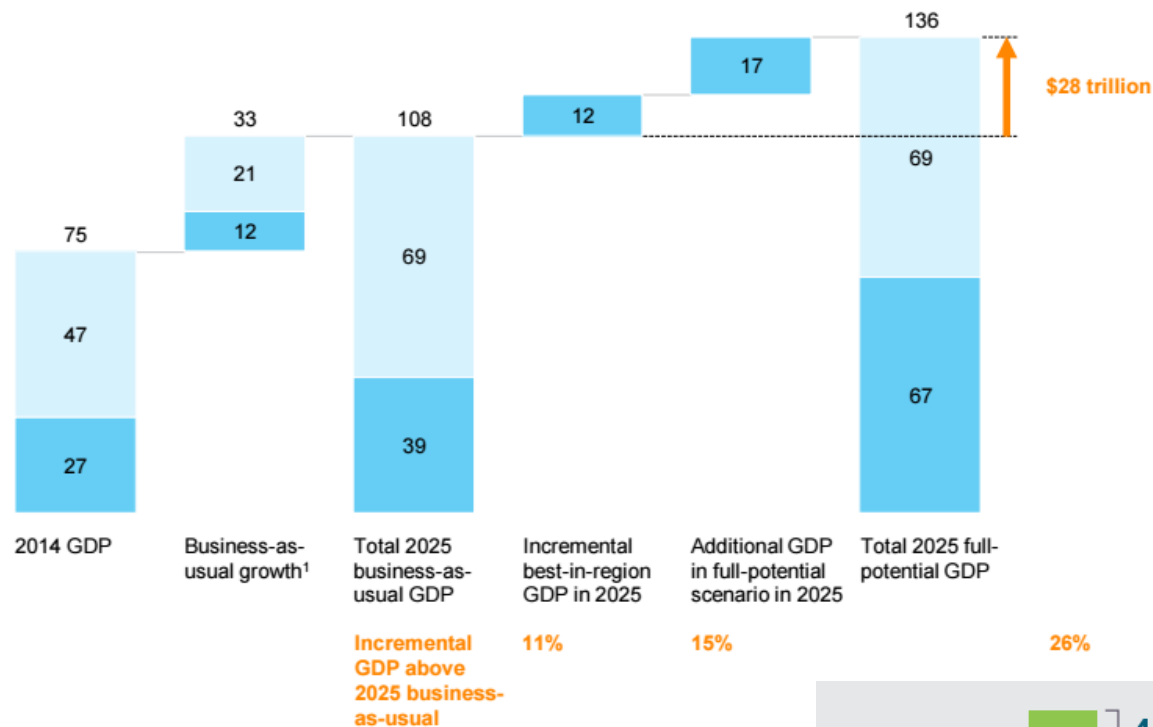
## Inclusión económica de las mujeres es mayor competitividad y rendimiento económico

- ▶ Compañías que cuentan con al menos una mujer en sus juntas directivas tienen rendimientos 44% más altos en promedio
- ▶ Si las mujeres entraran hoy a los negocios en igualdad de condiciones, se generarían 2 millones de empleos en Chile, 15 en Estados Unidos, y 74 millones en China, tan solo en dos años (Panel de Alto Nivel de la ONU)
- ▶ De aumentar en 10% participación de las mujeres en la fuerza laboral, se sacaría a 2 millones de centroamericanos de la pobreza (Banco Mundial)
- ▶ Escenario de "potencial total" (participación idéntica de mujeres respecto de hombres) del McKinsey Institute prevé impacto económico del tamaño de Estados Unidos y China para 2025

### Closing the global gender gap could deliver \$12 trillion to \$28 trillion of additional GDP in 2025

Global GDP opportunity  
2014 \$ trillion

Male Female



<sup>1</sup> Represents difference between annual GDP in 2014 and in 2025 for the business-as-usual scenario.  
NOTE: Numbers may not sum due to rounding.



En América Latina, las compañías con al menos una mujer en su Junta Directiva tienen rendimientos 44% más altos que aquellas con participación exclusivamente masculina.

Fuente: McKinsey&Company

# Si la apuesta es igualar para crecer, es fundamental migrar a la corresponsabilidad social del cuidado

- ▶ En el marco de alianzas publico privadas, procesos participativos, asociaciones estratégicas
- ▶ Combatir causas estructurales de cuatro tipos:
  - Normas estereotipadas de genero
  - Leyes discriminatorios o falta de protección legal
  - Brechas en el acceso a activos digitales, financieros, títulos de propiedad
  - Carga del **trabajo no remunerado, particularmente las labores de cuidado**
    - TNR: 21,6% del PIB regional, 78% contribución de mujeres
    - Mujeres realizan 3 veces mas TNR que los hombres
    - 97,5% de las mujeres inactivas, es porque tienen responsabilidades de cuidado, o porque un familiar no se los permite

# La estrategia del INAMU para el empoderamiento económico de las mujeres

- ▶ Trabajar por etapas y niveles
- ▶ Definir marco político de objetivos: Política de Igualdad y Equidad de Género (PIEG), 2007-2017
  - 5 ejes estratégicas a realizar en 10 años
  - Fortalecimiento de la arquitectura institucional para el adelanto de las mujeres
  - Sostenibilidad y articulación interinstitucional de los esfuerzos
- ▶ Promover el ingreso de las mujeres al mercado laboral: creación del Sistema de Gestión para la Igualdad de Género (SIGIG)
  - Esquema de certificación que se rige por la Norma INTE 38-01-01
  - Incluye criterios de reclutamiento y promoción, procedimientos para atención de hostigamiento y acoso sexual y laboral, conciliación de trabajo productivo-reproductivo, etc.

# Implementar un Sistema de Gestión para la Igualdad de Género

- ▶ Acompañamiento del INAMU en cooperación con PNUD se da desde la primera etapa y a tres niveles distintos: la capacitación a las empresas, formación de asesores género y a los auditores de la Noma.
- ▶ Direcciones de las organizaciones comprometidas tienen un amplísimo margen de innovación y creatividad para mejorar sus prácticas
- ▶ Procesos de certificación se realizan a través de Organismos Certificadores autorizados por el Ente Costarricense de Acreditación (ECA).

## 1.DECIDIR



- Definición del alcance
- Revisión inicial
- Compromiso de la dirección y designación de una persona representante
- Establecimiento de una política de igualdad de género

## 2.PLANIFICAR

- Diagnóstico de brechas
- Objetivos metas y programas para la igualdad de género



## 3.HACER



- Gestión de RRHH
- Salud integral
- Corresponsabilidad familiar y laboral
- Ambiente de trabajo: resolución de conflictos, negociación y comunicaciones

## 4.VERIFICAR

- Mejoramiento continuo: seguimiento, medición y evaluación
- Acciones correctivas y preventivas
- Auditoría interna de seguimiento y evaluación del SIGIG



# Sello de Igualdad de Género

- ▶ Se obtiene una vez concluido el proceso de certificación
- ▶ Lo otorga el INAMU como reconocimiento a las buenas practicas, distinción a nivel internacional, aspiración de convertirse en un piso mínimo de condiciones para todas las organizaciones
- ▶ El Programa de Naciones Unidas para el Desarrollo (PNUD) ha impulsado la creación de Programas de Certificación de Empresas por la Igualdad de Género, conocidos como Sellos de Igualdad, en 11 países de la región
- ▶ Al día de hoy, **44 organizaciones del sector privado nacional e internacional, sector financiero, cooperativa, estatal, ONG, medios de comunicación, gobiernos locales y universidades comprometidas con la igualdad de género**



# Buenas practicas y beneficios de los esquemas de certificación de empresas

- ▶ Intermediación laboral para adecuar plazas vacantes a capacidades y necesidades de mujeres
- ▶ Mecanismos de certificación de habilidades y competencias previas sin reconocimiento formal
- ▶ Extensión de licencias por paternidad
- ▶ Sensibilización y formación de RRHH
- ▶ Estímulos a participación de mujeres en áreas productivas no tradicionales (innovación, desarrollo, planificación)
- ▶ Servicios de guardería como parte de programas de RSE

### En la empresa



- ✓ Optimiza el desempeño de las empresas al aumentar la cantidad de mujeres en posiciones de liderazgo corporativo.
- ✓ Permite el aprovechamiento del talento basado en el conocimiento, ya que las mujeres poseen más años de educación formal.
- ✓ Mejora el clima laboral, las relaciones humanas y la productividad, ya que al tener más mujeres en puestos de decisión se crea más empatía, mejora el clima laboral y los procesos de negociación se resuelven de forma más satisfactoria para las partes.

---

### En el mercado



- ✓ Logra el alcance a nuevos mercados y nuevas personas consumidoras responsables.
- ✓ Identifica las necesidades de las mujeres, ya que ellas están tomando la mayoría de las decisiones de compra y expresan no sentirse comprendidas por la publicidad.
- ✓ Promueve la igualdad de género como parte de una estrategia integral de Responsabilidad Social Empresarial.

---

### En la sociedad



- ✓ Fomenta el empoderamiento y la autonomía económica de las mujeres.
- ✓ Mejora la calidad de vida de las mujeres, de los hombres, de las familias y de las sociedades.
- ✓ Potencia el desarrollo humano sostenible.
- ✓ Promueve el desarrollo comunitario y nacional.

¡Corren tiempos propicios para el desarrollo  
inclusivo y sostenible con rostro y alma de mujer!

Muchas gracias



M E R C A D O   G L O B A L





# 3 Pillars of MG Model



## ***Education***

- Financial literacy
- Business management
- Women's leadership
- Health

## ***Market Access***

- Living wage income
- Skills development

## ***Asset Development***

- Technology and Tools
- Savings

# Partnership with Levi Strauss & Levi Strauss Foundation







### ROSA TOTE

The Rosa Tote maintains its coveted soft shape and features leather ties and tassel detailing.

12.75"h x 13"w x 7.5"d

Wholesale: \$49

BR1719 | Pacifico Stripe  
Wholesale: \$49

J.CREW

ANTHROPOLOGIE

CALYPSO

*St. Barth*

ZADY

abc  
carpet & home

COMPTOIR DES  
COTONNIERS

ACCOMPANY

EVERYTHING BUT water

---

International



UNITED ARROWS

ISETAN

HOLT RENFREW



BAYCREW'S  
GROUP

- Brand +
- Price +
- Color +

## Mercado Global

After an eye-opening trip to rural Latin America, two college students founded Mercado Global in 2004 to address the root causes of the region's poverty. Today, with more than 400 partners in communities across Guatemala, the jewelry and accessories collective links indigenous artisans with large-scale retail opportunities, enabling them to generate sustainable, life-altering incomes.



Mercado Global Piramide Pillow  
\$128.00



Mercado Global Amanecer Pillow  
\$98.00



Mercado Global Comalapa Pillow  
\$98.00

# Our Impact

IN THE PAST TWO YEARS:



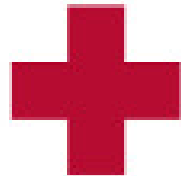
Number of artisans with family savings **quadrupled**



Number of artisans with bank accounts **doubled**



Food security **tripled**



Artisans have a **greater understanding** of HIV/AIDS and how to protect themselves



**99%** of artisans' school age children are in school



**95%** of children in partner artisan families are vaccinated

# Concurrent Sessions



**Session I:**  
**(Landivar)**

Central America Investigative Journalism:  
Challenges & Opportunities

---

**Session II:**  
**(Obispo)**

The Blue Economy: Linking Conservation, Sustainable  
Use and Development

---

**Session III:**  
**(Don Pedro)**

Donor Compact: Addressing the Needs of Migrant and  
Displaced Women and Girls in the Northern Triangle



# CENTRAL AMERICA DONORS FORUM

SEPTEMBER 28-30, 2016  
ANTIGUA, GUATEMALA



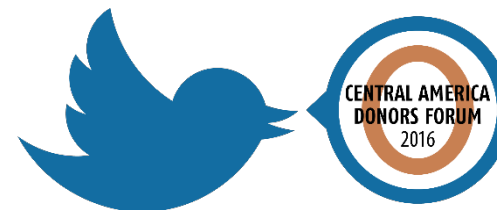
CENTRAL AMERICA  
DONORS FORUM  
2016

PHOTO BY PEDRO SZEKELY

# 2016 CADF Education Summit



## Concurrent Session: Central America Investigative Journalism: Challenges and Opportunities



JOIN THE CONVERSATION  
ON TWITTER

**#CADF2016**

# Concurrent Session



**Moderator: Ana Luisa Liguori**, Senior Program Officer, Ford Foundation

## **Panelists:**

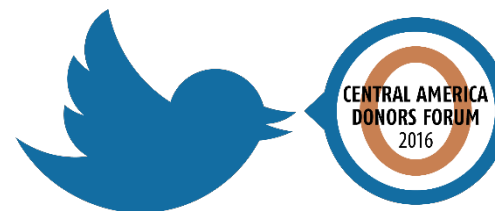
- **Alberto Arce**, Editor, The New York Times en Español
- **Alejandra Gutierrez**, Editorial Director and member of the editorial board, Plaza Pública
- **Martín Rodríguez Pellecer**, Director and President, Nómada
- **Carlos Salinas**, Digital Editor, Confidencial
- **Daniel Valencia**, Journalist and Editor, El Faro

# 2016 CADF Education Summit



## Concurrent Session:

**The Blue Economy: Linking Conservation,  
Sustainable Development Use and  
Development**



JOIN THE CONVERSATION  
ON TWITTER

**#CADF2016**

# Concurrent Session



**Moderator: María José González Fuster**, Executive Director,  
Mesoamerican Reef Fund – (MAR Fund)

## **Panelists:**

- **Lydia Andler**, Director of the KfW Regional Agency, KfW (German Development Bank)
- **Dr. Luis Bourillón**, Consultant, Sustainable Fisheries and Aquaculture
- **Dr. Stephen Box**, Program Coordinator, Marine Conservation Program, Smithsonian Institution, National Museum of Natural History
- **Lorenzo José de Rosenzweig Pasquel**, Director, Mexican Fund for the Conservation of Nature (FMCN)

# *Coastal Communities & The Blue Economy*



Stephen Box

Marine Conservation Program



Smithsonian Marine Station at Fort Pierce



Close connection between people and the sea

Reliant on biodiverse ecosystems





But cross the horizon and forgotten



Under the water and overlooked





Crucial to national food security and economic safety net



53% higher catches

Reconstructed Global Catch

Declining 3X faster



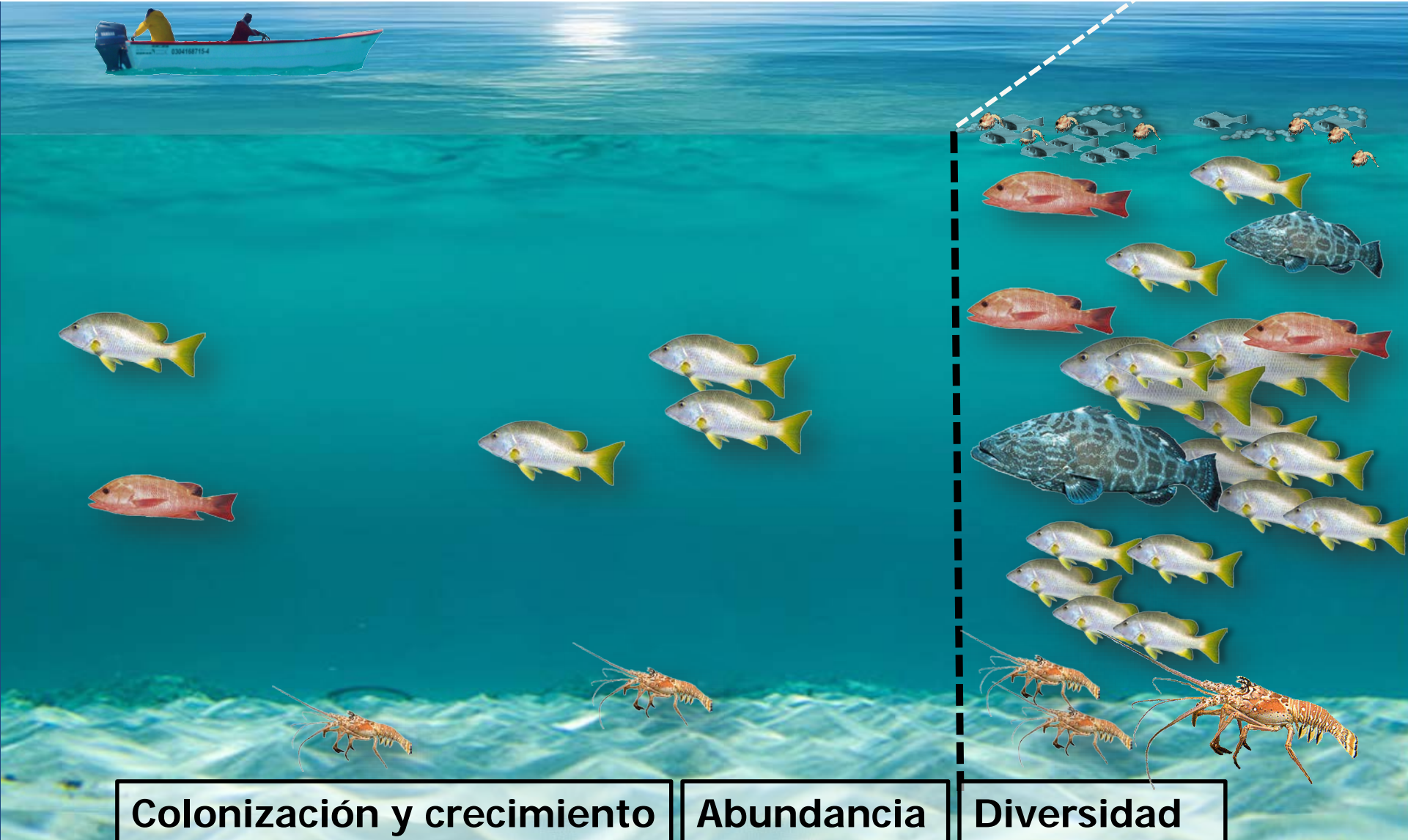
Safeguarding coastal communities through the blue economy

# ECONOMIA AZUL Y REFUGIOS PESQUEROS: ESTRATEGIA DE INVERSIÓN PARA PROTEGER Y RESTABLECER EL ARRECIFE MESOAMERICANO

Central America Donors Forum  
Antigua, Guatemala,  
29 de Septiembre de 2016

Dr. Luis Bourillón  
México

# ¿Por qué refugios pesqueros?



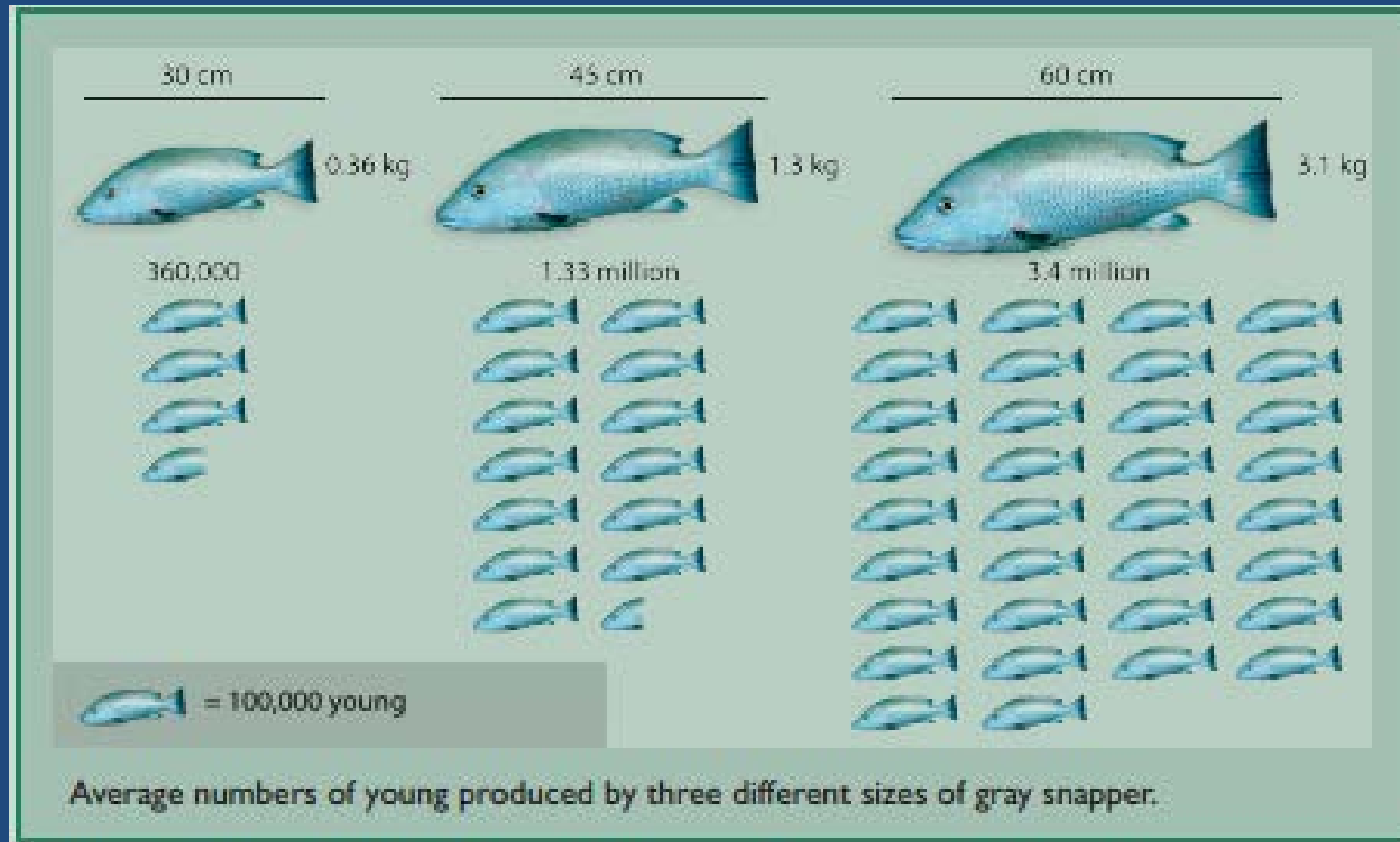
Colonización y crecimiento

Abundancia

Diversidad



# DEJAR CRECER A LOS PECES

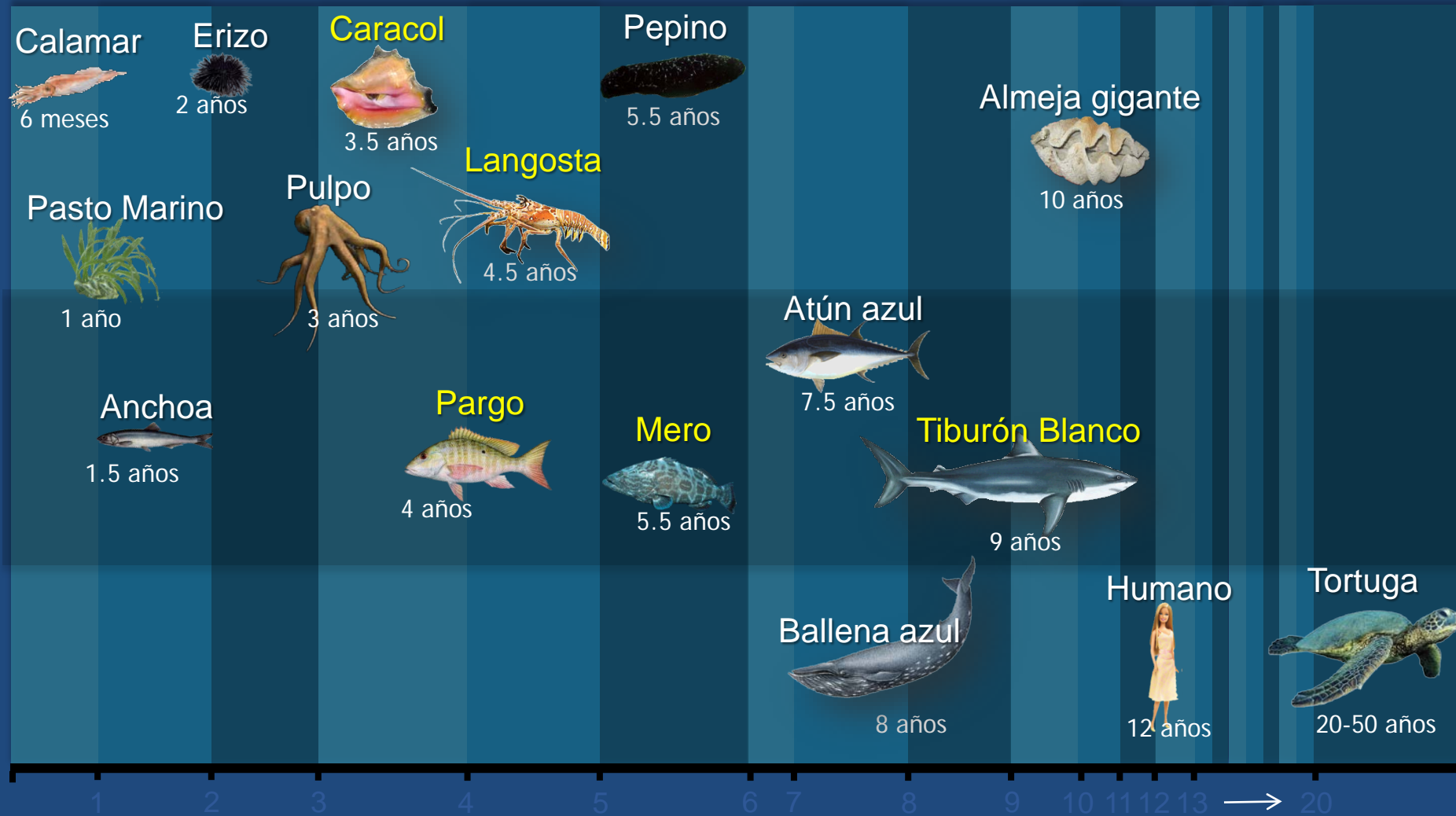


Peces grandes tienen mayor producción de huevos. Un pargo gris de 60cm puede producir 10 veces mas crías que uno de 30cm.

-Efecto dentro de los Refugios-

# \*historia de vida\*

-Cómo es cada fase del ciclo de vida.  
-Crecimiento y edad de reproducción de plantas y animales.



# Red de Refugios Pesqueros en Quintana Roo



## »»» Plan de 10 Acciones: Protección Marina y Pesca Sustentable



1. Crear más reservas marinas y mejorar su gestión.
2. Fomentar la pesca sustentable y artesanal.
3. Fomentar la sostenibilidad y la responsabilidad social en el procesamiento y comercialización del pescado.
4. Ayudar a los países socios en la lucha contra la pesca ilegal.
5. Establecer alianzas estratégicas con el sector privado.
6. Asistir a los países en la reducción de la contaminación marina.
7. Elaborar estrategias para hacer frente a los daños potencialmente irreversibles de los ecosistemas marinos.
8. Asistir a las regiones costeras en la adaptación al cambio climático.
9. Establecer sistemas de alerta temprana (efectos cambio climático).
10. Apoyar la cooperación regional e intersectorial.

# Environmental Funds as Financial Mechanisms for the Blue Economy

---

LORENZO DE ROSENZWEIG PASQUEL

CENTRAL AMERICAN DONORS FORUM

SEPTEMBER 29, 2016





# Environmental Funds



## RedLAC:

- 1999-2016
- \$543.1 Million in endowment / \$1,707.2 in sinking funds
- 21 LAC Funds - 16 countries / Africa 16 Funds / Asia-Pacific in creation
- [www.redlac.org](http://www.redlac.org)

## Mesoamerican Reef Fund:

- Regional mechanism: 4 countries
- Initial network of 14 priority coastal and marine protected areas / additional set of 14 areas
- \$23.5 Million in endowment / \$17.7 in sinking funds
- Channels funds through small grants, specific projects, endowment fund revenues, re-granting
- [www.marfund.org](http://www.marfund.org)



**sonen capital**

Social & Environmental impact investment management



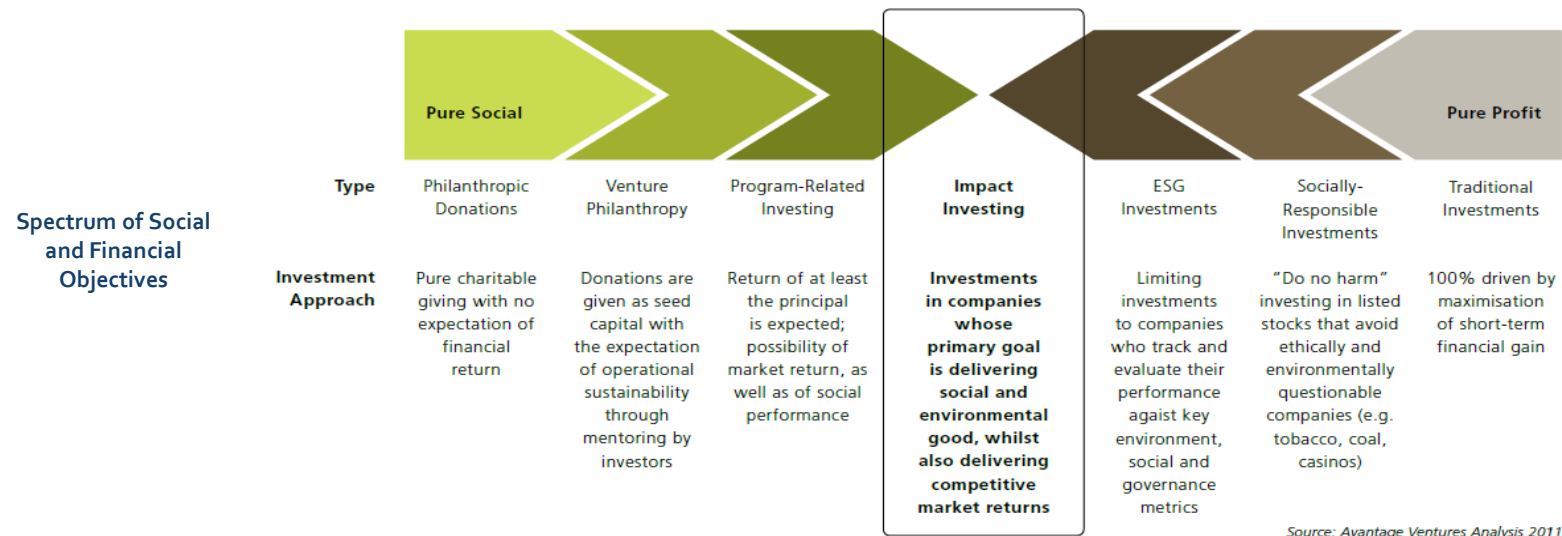
An Assessment of an Emerging Market to Help Save the Planet



Fundación BBVA



# Funding the Blue Economy



- Habitat restoration (mangroves, coral reefs)
- Fisheries (recovery, sustainable practices, marketing)
- Tourism
- Other, sustainable sources of income



## Investing in the blue economy

Growth and opportunity in a sustainable ocean economy

A discussion paper by the Economist Intelligence Unit



Sponsored by

GORDON AND BETTY  
**MOORE**  
FOUNDATION



### MESAMERICAN REEF 2007 – A VISION FOR THE FUTURE

September 2006



The Mesoamerican Reef (MAR) region, which extends across the Caribbean coasts of Mexico, Belize, Guatemala, and Honduras is one of the richest and most diverse ecosystems in the world. It continues to face many threats to its health and that of the local communities and economies that depend on it. By effectively addressing these threats through a clear alliance of government and civil society, it has the potential to set a global example of how societies can thrive sustainably alongside their environment.

There is a vital link between healthy ecosystems, stable healthy economies and the well-being of communities. National environmental authorities play a central role in the development of strategic and effective solutions to critical environmental issues. The 13th meeting of the Conference of the Parties to the Convention on Biological Diversity in 2010, as well as the upcoming 20th anniversary of the Habitat Agreement in 2012, represents an opportunity to showcase current achievements in conservation and key challenges for the future, as well as to demonstrate how decision-makers and regulators can contribute to the critical task of aligning the MAR region's economies with its unique and precious marine resources.

When the heads of state of Belize, Guatemala, Honduras and Mexico signed the Habitat Agreement nearly 20 years ago, they agreed to promote the conservation of the Mesoamerican Reef (MAR) system through its sustainable use, thereby contributing to the welfare of present and future generations. Two decades on, it is now an appropriate time to take stock and plan for the continuing conservation of this globally important region. The Mesoamerican Reef region is world renowned for its diverse natural wonders as well as its rich cultural and ethnic diversity. The interconnectivity habitats stretching from high-product watersheds to deep sea trenches provide food, shelter, breeding areas, migration routes and nursery grounds for a vast array of species. Our coastal and marine resources include large expanses of mangrove forests and extensive shallow bays that support important fisheries and some of the last remaining reefs in the Caribbean, which protect our shorelines, our coastal communities and underpin our tourism and fisheries industries.

## The blue economy

Growth, opportunity and a sustainable ocean economy

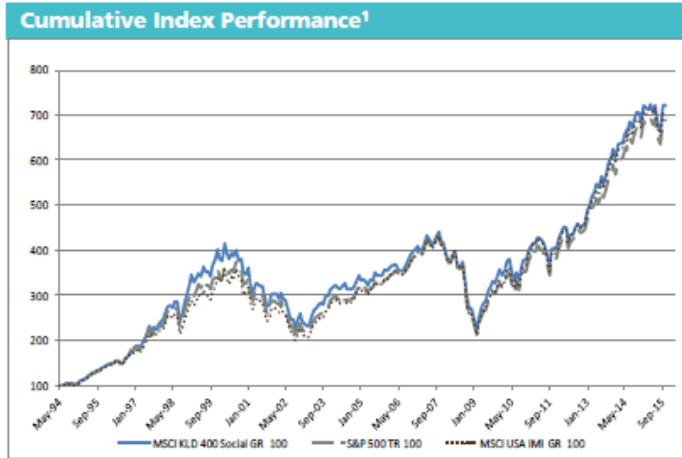
An Economist Intelligence Unit briefing paper for the World Ocean Summit 2015



Sponsored by

GORDON AND BETTY  
**MOORE**  
FOUNDATION

## Does Sustainable Investing leave money on the table?



- Returns on the MSCI KLD 400 Social Index have been competitive with its traditional parent index, MSCI USA IMI
- Academic studies have made the investment case for socially responsible investing
- An Empirical Research Partners study concluded that on average, stocks with good ESG credentials beat those with poor scores while also achieving their non-financial, ESG-related goals<sup>4</sup>

### Performance (Since inception annualized returns for the ESG Indices)

<b>MSCI KLD 400 Social Index<sup>1</sup></b>	<b>9.5%</b>	<b>MSCI USA IMI Index</b>	<b>9.4%</b>	<b>S&amp;P 500 TR Index</b>	<b>9.3%</b>
<b>MSCI EAFE ESG Index<sup>2</sup></b>	<b>7.7%</b>	<b>MSCI EAFE Index</b>	<b>6.5%</b>		
<b>MSCI ACWI ESG Index<sup>3</sup></b>	<b>2.7%</b>	<b>MSCI ACWI Index</b>	<b>1.8%</b>		

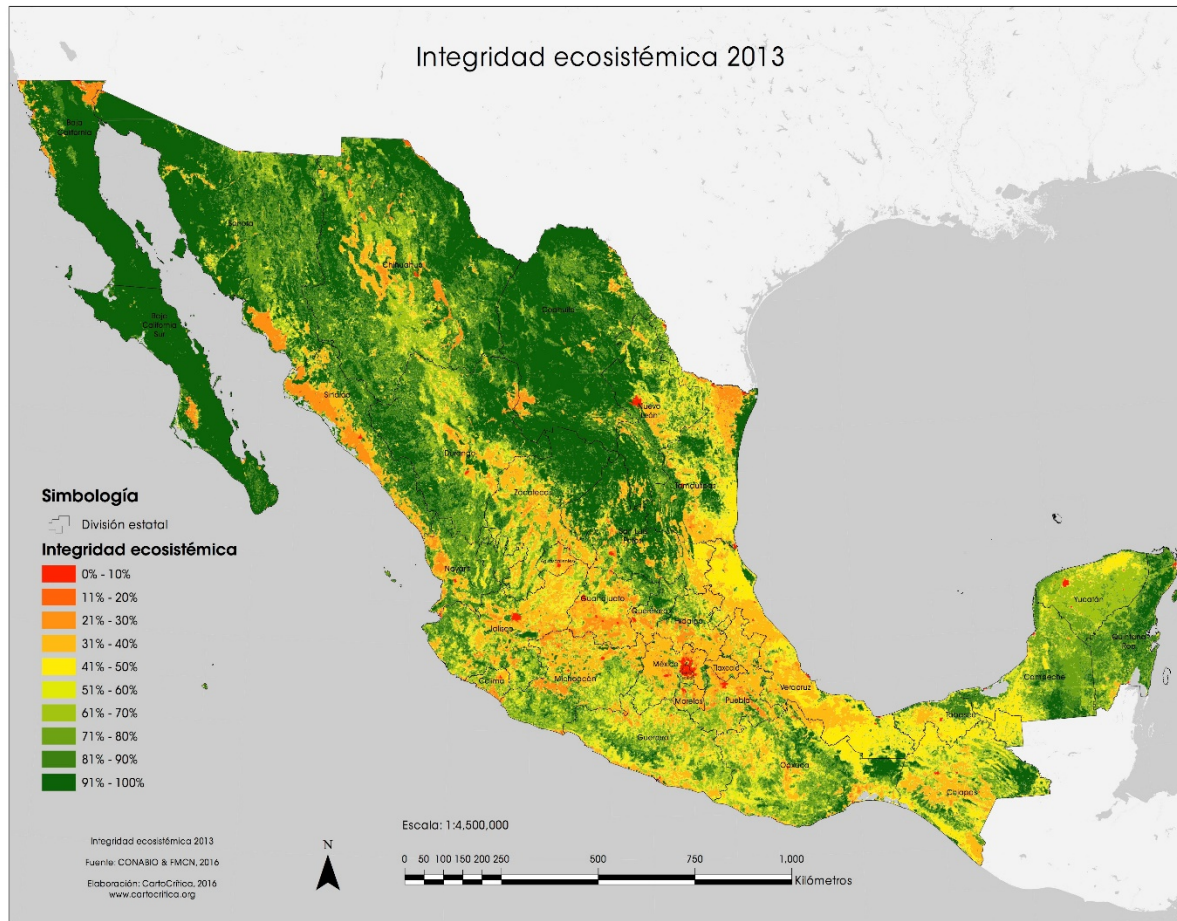
(1) Chart shows the appreciation of \$100 invested at KLD 400 inception, 5/31/1994 through 12/31/2015; (2) Since inception performance of EAFE ESG, 8/31/2010 through 12/31/15 (3) Since inception performance of ACWI ESG, 9/28/2007 through 12/31/15 (4) Empirical Research Partners, July 2015 report

Sources: Morningstar, MSCI. Past performance is no guarantee of future results. It is not possible to invest directly in an index. See Appendix for Index Definitions. For illustrative purposes only. Actual performance in a client's specific investment may differ substantially from the performance of the indices noted herein.

# Thank you

Lorenzo J. de Rosenzweig P.

lorenzo@fmcn.org  
www.fmcn.org



Thank you

Lorenzo J. de Rosenzweig P.

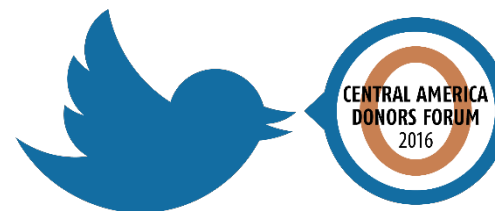
[lorenzo@fmcn.org](mailto:lorenzo@fmcn.org)  
[www.fmcn.org](http://www.fmcn.org)

# 2016 CADF Education Summit



## Concurrent Session:

**Donor Compact: Addressing the Needs of Migrant and Displaced Women and Girls in the Northern Triangle**



JOIN THE CONVERSATION  
ON TWITTER

**#CADF2016**

# Concurrent Session



**Moderator: Lucia Navarro, Emmy Award Winning Journalist**

## **Panelists:**

- **Mayra Alarcón Alba**, Project Counselling Services for Latin American Refugees (PCS)
- **Emmanuelle Benavidez**, Interchurch Organization for Development Cooperation (ICCO)
- **Lara Blanco**, UN Women
- **Judge Dina Ochoa**, Magistrate, Constitutional Court of Guatemala
- **Dominga Julia Marcos Bernal**, Committee of Guatemalan Disappeared Migrant's Families



**PROJECT COUNSELLING SERVICE**  
**CONSEJERÍA EN PROYECTOS**

## CONTEXTO REGIONAL DE LA CRISIS HUMANITARIA EXISTENTE EN MESOAMERICA A CONSECUENCIA DEL DESPLAZAMIENTO Y LA MIGRACION FORZADA





## CONSEJERIA EN PROYECTOS PARA REFUGIADOS LATINOAMERICANOS

- ➔ PCS, es una organización latinoamericana de cooperación solidaria que junto a organizaciones y movimientos sociales contribuye a la construcción de sociedades no violentas, incluyentes y equitativas. Desde nuestra Oficina Regional para Centroamérica y México trabajamos las situaciones que viven las poblaciones migrantes y desplazadas, en favor de su derecho al refugio, asilo y protección internacional. En la búsqueda de alternativas que promuevan superar la grave crisis de violaciones a los derechos humanos en la ruta migratoria mesoamericana.

## En Mesoamérica la movilidad humana se ha venido transformando

- Cada año se desplazan en dirección a los Estados Unidos unos 400mil centroamericanos que unidos a los migrantes mexicanos y de otras nacionalidades llegan a mas de medio millón de personas las que se desplazan por la ruta migratoria de la región, constituyéndose Mesoamérica en uno de los principales corredores migratorios a nivel mundial.
- En los últimos 5 años se ha presentado una alarmante escalada del numero de personas (hombres jóvenes, mujeres, niñas y niños) que para salvar sus vidas huyen de la violencia, la inseguridad y la exclusión que sufren en países del triangulo norte de Centroamérica (El Salvador, Honduras y Guatemala).



- ➔ Se movilizan en la ruta migratoria hacia el norte (Estados Unidos, México y Canadá) y más recientemente hacia el sur de Centroamérica (Costa Rica, Panamá y Nicaragua), generándose una crisis humanitaria de refugio, desplazamiento y migración forzada que impacta a todos los países en la región.
- ➔ Por lo que la movilidad humana en Centroamérica y México en su tránsito hacia los Estados Unidos, engloba una serie de problemáticas y desafíos para los derechos humanos, que deben ser entendidos y atendidos por los Estados y la Comunidad Internacional en clave regional y transnacional.



PROJECT COUNSELLING SERVICE  
CONSEJERÍA EN PROYECTOS

## El desplazamiento forzado de las mujeres a la ruta migratoria:



Foto: Edu Ponces

## Las Mujeres migran para protegen la vida

- ▶ Las mujeres centroamericanas migran para huir de la violencia de género, la violencia intrafamiliar, la violencia sexual, la violencia social que les impide desarrollar sus vidas en bienestar, paz y libertad.
- ▶ Muchas mujeres migran para salvar a sus hijos e hijas de la violencia intrafamiliar y la violencia criminal generada por maras, pandillas y el crimen organizado que controla los territorios y sus comunidades.
- ▶ Migran las mujeres ante la pobreza extrema, la exclusión social y la falta de trabajo, educación y salud para ellas y sus familias, buscando encontrar las oportunidades que en sus países les han sido negadas.
- ▶ Y también migran las mujeres buscando la reunificación familiar con sus parejas e hijos que se les han adelantado en la ruta migratoria.

- ▶ La crisis de violencia imperante en el norte de Centroamérica está afectando cada vez mas a las mujeres, niñas, niños y adolescentes, quienes se están viendo forzados a migrar y desplazarse a la ruta migratoria buscando proteger sus vidas. La criminalización de la juventud y la violencia feminicida se agrava con la impunidad imperante, por la débil respuesta de las instituciones y por su naturalización y normalización en la sociedad.
- ▶ Para el caso de Honduras, la violencia y las amenazas de violencia, constituyen la primera causa de migración de la niñez, seguido por la privación de sus derechos fundamentales. En el caso de El Salvador la violencia y la amenaza de violencia que ejercen las maras y pandillas es uno de los principales motivos que les empuja a huir. Y en el caso de Guatemala la violencia intrafamiliar y la violencia sexual contra las niñas y adolescentes es una de las grandes causas que les empuja a migrar.

- ▶ La situación de violencia criminal, sexual, de género, intrafamiliar y contra la niñez, imperante en los países del triángulo norte de Centroamérica, esta generando desplazamiento forzado en sus propios países, constituyéndose en una de las problemáticas sociales de más complejo abordaje institucional. En Honduras se estima alrededor de 174,000 personas desplazadas internas; en El Salvador se menciona que más de 288,00 personas se vieron obligadas a cambiarse de casa por razones de violencia; y en Guatemala no se cuenta ni con datos cualitativos ni con información estadística que permita establecer la dimensión del desplazamiento forzado existente.

las respuestas de los Estados no están generando soluciones efectivas

- Este desplazamiento masivo está siendo abordado por las autoridades de los países -en la ruta hacia el norte- desde una perspectiva de contención migratoria, seguridad de sus fronteras, detención, deportación y retorno de las y los centroamericanos a sus países de origen. Desatendiendo con ello sus obligaciones de protección internacional y de asistencia humanitaria, generándose condiciones de impunidad y autoritarismo que propician graves violaciones a los derechos humanos de las personas migrantes y desplazadas en la ruta migratoria.

- ➔ ... y por su parte, los países del norte de Centroamérica no cuentan con políticas públicas, programas e inversión social que permita la reintegración plena de las personas deportadas a sus comunidades de origen; incluyendo a quienes han sido víctimas de delitos en la ruta migratoria y quienes retornan a sus países con alguna discapacidad. Debido a ello, las personas deportadas regresan a una situación similar o peor a la que les forzó a migrar, porque las precarias condiciones laborales y los bajos salarios existentes, aunado a la corrupción prevaleciente, siguen generando condiciones de exclusión y desigualdad, con lo cual muchos deportados deciden regresar de nuevo a la ruta migratoria, generándose una migración circular recurrente muy difícil de contener.



PROJECT COUNSELLING SERVICE  
CONSEJERÍA EN PROYECTOS

En la ruta migratoria ocurren graves violaciones de derechos humanos



Foto: EEUU.Credito: G.Bull/AP

*Oficina para Centroamérica y México.*



## En la ruta migratoria ocurren graves violaciones de derechos humanos

- El corredor migratorio mesoamericano, fundamentalmente el territorio mexicano y la zona fronteriza del sur de Estados Unidos, se han convertido en una de las rutas migratorias más peligrosas del mundo; plagada de riesgos, delitos y violaciones a los derechos humanos, donde las personas migrantes, desplazadas y solicitantes de refugio constituyen un grupo humano en situación de alta vulnerabilidad.
- No existen cifras oficiales que indiquen cuántas personas han muerto, han sido desaparecidas, han sido víctimas de secuestros y extorsiones, han sufrido tortura, tratos crueles, inhumanos y degradantes en la ruta migratoria. Sin embargo, existen múltiples informes de organismos internacionales que dan cuenta de la gravedad de la situación de violaciones a los derechos humanos cometidos contra personas migrantes, desplazadas y refugiadas en la región.

- ▶ Transitar México supone el gran desafío para las personas migrantes y desplazadas provenientes del norte de Centroamérica, en la medida que las rutas migratorias están cada vez más dominadas y bajo el control del crimen organizado, narcotraficantes y organizaciones que se dedican a la Trata de Personas, maras y pandillas, y delincuencia común que a diario cometen delitos contra las personas migrantes.
- ▶ Además de sufrir maltrato y discriminación, los migrantes y sus familias son sometidos al pago de extorsiones, asaltos, robos, amenazas, agresiones, abusos, violaciones, son víctimas de secuestros, de Trata de Personas, torturas, ejecuciones extrajudiciales y asesinatos. Hechos en los cuales muchas veces se ven implicados agentes de policía y autoridades migratorias que les cometen delitos y hacen uso desproporcionado de la fuerza.

- La violencia sexual y la Trata de Personas es uno de los delitos que con mayor frecuencia sufren las mujeres y la niñez migrante y desplazada en la ruta migratoria. Son la población en situación de mayor vulnerabilidad y riesgo. Los secuestros y extorciones, conllevan actos de violencia física, psicológica y sexual, torturas, inclusive asesinatos y desapariciones.
- Este tipo de practicas criminales se dan en contextos de fuerte accionar del crimen organizado, en múltiples ocasiones coludido con agentes migratorios y de la policía local y estatal. Se estima que cuatro de cada diez mujeres y niñas migrantes han sufrido de algún tipo de violencia sexual en la ruta migratoria, y que seis de cada diez niñas, niños y adolescentes que fueron deportados experimentaron algún tipo de abuso desde que dejaron sus hogares.

- ▶ Las personas migrantes que son detenidas en la ruta migratoria son privadas de su libertad, implementándose de facto sanciones de naturaleza penal por viajar en situación irregular. En múltiples ocasiones las y los migrantes indocumentados sufren de abusos de poder, castigo y persuasión psicológica, mediante el uso del miedo y la desinformación para obligarles a regresar a sus países de origen.
- ▶ La contención del flujo migratorio, la detención masiva y la deportación de migrantes indocumentados se ejecuta sin las consideraciones necesarias para aquellas personas que se vieron obligadas a desplazarse buscando salvaguardar sus vidas. Violentándose el acceso al derecho a la protección internacional, el refugio y asilo para personas desplazadas por violencia.

- Mención aparte merecen las personas migrantes y desplazadas víctimas de desaparición forzada en la ruta migratoria. Los comités de madres y familiares de migrantes desaparecidos y/o no localizados, tras largos años de lucha junto con organizaciones de sociedad civil, han logrado la creación del Mecanismo de Apoyo Exterior Mexicano de Búsqueda e Investigación y la Unidad de Investigación de Delitos para Personas Migrantes, adscrito a la subprocuraduría de Derechos Humanos de la Procuraduría General de la República, PGR. Adicionalmente a este acuerdo, los comités han demandado la firma de convenios de sus gobiernos para el intercambio de información forense entre los países en la ruta migratoria transitada por sus familiares.



**PROJECT COUNSELLING SERVICE**  
**CONSEJERÍA EN PROYECTOS**

## Urge fortalecer mecanismos efectivos de refugio y protección internacional



Foto: BBC

*Oficina para Centroamérica y México.*

- ▶ Las políticas de contención y control del flujo migratorio, es la respuesta que los Estados están dando a la crisis humanitaria de desplazamiento forzado y movilidad humana existente en la región mesoamericana. Estas políticas de control y/o cierre de fronteras están llevando a un incremento de la militarización bajo el enfoque de la seguridad nacional, que lejos que resolver la problemática existente están generando fuertes tensiones en los flujos migratorios mixtos, están afectando negativamente la protección de los derechos humanos, el interés superior de la niñez y los derechos de las mujeres, agravando aun mas los niveles de violencia y exclusión social existentes en la región. La implementación del Programa Frontera Sur es un claro ejemplo de una política pública violatoria de derechos humanos que atenta contra la responsabilidad del Estado Mexicano de brindar protección internacional.

## Urge fortalecer mecanismos efectivos de refugio y protección internacional

- ▶ Las detenciones y deportaciones masivas de migrantes, desplazados y potenciales refugiados, están vulnerando el principio de no devolución de personas con necesidad de protección internacional. Los mecanismos de refugio y asilo no están adecuados para afrontar el desafío de protección internacional existente, ante el masivo desplazamiento forzado por violencia que se vive actualmente en el triangulo norte de Centroamérica.
- ▶ El actual contexto migratorio regional, de desplazamiento forzado y movilidad humana, implica responsabilidades extraterritoriales compartidas entre los Estados que permita un marco de respuesta estratégica transnacional garante del cumplimiento de las obligaciones internacionales de respeto de los derechos humanos de quienes se ven obligados a migrar y desplazarse.



- Por las condiciones de violencia prevalecientes en el triangulo norte de la región, NO solo a quienes se les reconoce el estatuto de refugiados tienen derecho a la protección internacional. Las personas migrantes deberían ser vistas por las autoridades migratorias y de seguridad como seres humanos sujetos de derechos, que se encuentran en condiciones de vulnerabilidad por su movilidad y/o desplazamiento forzado.
- Sin embargo, en los países que podrían ser espacios de refugio y asilo, no existen programas y mecanismos que estén adecuados a los actuales desafíos de atención humanitaria y protección internacional. Los Estados de la región no están destinando los recursos financieros, humanos e institucionales que se requieren para atender las necesidades de refugio y protección internacional, por el contrario se están implementando acciones que criminalizan a los migrantes, priorizan la deportación y buscan desincentivar las solicitudes de condición de refugiados.



**PROJECT COUNSELLING SERVICE**  
**CONSEJERÍA EN PROYECTOS**

Urden medidas de asistencia y protección con enfoque de género y de derechos que enfrenten la crisis humanitaria de refugio, migración y desplazamiento forzado en la región



Foto: Azteca TV

*Oficina para Centroamérica y México.*

- ▶ Para las niñas, niños y adolescentes migrantes y/o desplazados que son deportados y retornados de la ruta migratoria, se debe asegurar una atención integral que trascienda de la sola entrega a sus familiares en los centros de recepción. Los gobiernos deben fortalecer el enfoque de derechos de los sistemas nacionales de protección para la niñez y adolescencia, implementando un mecanismo transnacional de protección especial que brinde atención y acompañamiento a quienes son deportados a sus países de origen, especialmente para aquellos niños, niñas y adolescentes que están en riesgo de sufrir violencia intrafamiliar, de maras y pandillas y del crimen organizado prevaleciente en sus comunidades de origen. Los gobiernos deben garantizar mediante acciones concretas el Interés Superior del niño y los derechos de la Niñez deportada que ha sido retornada a su país.

- Entidades internacionales de protección y asistencia humanitaria como el ACNUR, el CICR, la OIM, la FICR y las sociedades nacionales de la Cruz Roja, y otras entidades del Sistema de Naciones Unidas, deben seguir fortaleciendo su presencia en la región y especialmente en las zonas fronterizas, a fin de brindar asistencia y protección humanitaria a las personas migrantes desplazadas por violencia, solicitantes de asilo y refugio.
- Se deben redoblar los esfuerzos para la identificación de las personas migrantes indocumentadas que podrían calificar como refugiadas y que se encuentren privadas de libertad en centros de detención; que estos organismos humanitarios se constituyan en mediadores para su acceso al procedimiento de solicitud de asilo, asegurando la garantía de un debido proceso, su puesta en libertad y la aplicación de medidas de protección e integración.

- Para la población retornada, urge establecer y/o ampliar servicios de atención en programas de reintegración social que les permita acceder a fuentes de empleo, acceso a becas de estudio para la niñez, adolescencia y juventud, oportunidades de acceso a créditos y capacitación laboral, acompañamiento y atención psicosocial. Poniendo especial atención a las condiciones de riesgo y vulnerabilidad existentes, a la falta de protección e inseguridad que puedan afrontar en sus comunidades de origen, especialmente para aquellos que se vieron obligados a migrar y desplazarse por razones de violencia y fueron retornados de la ruta migratoria.

- Se deben implementar sistemas y mecanismos de atención eficaces para las necesidades de las personas desplazadas por violencia, que involucren la identificación oportuna de solicitantes de asilo, la creación de casas de refugio y protección, así como el establecimiento de programas sociales para la reubicación y reinserción en condiciones de dignidad para las personas y familias que se han visto obligadas a buscar protección internacional, abandonando sus casas, comunidades y países, a causa de la violencia imperante.
- Para quienes se han visto obligados a desplazarse más allá de sus fronteras, los gobiernos deben habilitar programas de admisión humanitaria, visados de reunificación familiar, programas de reasentamiento de refugiados, patrocinios privados y becas de estudio, así como ampliar y fortalecer sus redes consulares principalmente en las fronteras de los países de la ruta migratoria, mediante la asignación de recursos humanos y financieros acordes a las necesidades de la población migrante, desplazada y refugiada de sus respectivos países, que les permita proteger sus derechos.

- ▶ ONUMUJERES, UNICEF, UNFPA y otras entidades del Sistema de Naciones Unidas, junto a instituciones públicas y organizaciones de sociedad civil presentes en las comunidades de origen y/o de retorno de las poblaciones migrantes y desplazadas, deben implementar programas y acciones que permitan el acceso efectivo a vivienda, salud, educación, alimentación, empleo, créditos y medios de vida que fomenten la reintegración segura de las personas retornadas, generando condiciones que permitan superar las desigualdades y exclusiones imperantes, así como la violencia prevaleciente, de manera que pueda hacerse efectivo el derecho a no migrar, en condiciones de respeto de sus otros derechos.

- ▶ Si bien es muy importante cooperar con los Estados de la región, la cooperación internacional con organizaciones de la sociedad civil juega un papel clave para el fortalecimiento de la ciudadanía en sus acciones de incidencia, auditoría social, defensa y protección de los derechos humanos de las mujeres, las niñas y las poblaciones migrantes, refugiadas y desplazadas.
- ▶ En la región ha sido clave el rol que ha jugado la cooperación solidaria que ha sido capaz de relacionarse en condición de pares desde un enfoque de género y de derechos con organizaciones comunitarias, de mujeres y de pueblos, reconociendo su trabajo organizativo previo, sus visiones y opciones de desarrollo, que incluye procesos de sanación y reparación psicosocial.



- Las organizaciones de mujeres, de mujeres y pueblos indígenas y afrodescendientes, de comunidades fronterizas y de las comunidades de donde se desplazan o retornan las poblaciones migrantes y refugiadas, deben ser consideradas como actores claves para el impulso de estrategias de desarrollo local que permitan la reinserción, integración y no desplazamiento de quienes se ven obligados a migrar.
- Es de primera importancia reconocer el rol fundamental que juegan las mujeres y sus organizaciones como actoras claves para la construcción del desarrollo, la paz, el bienestar y el buen vivir de sus familias y comunidades, en la medida que se toman acciones para superar las desigualdades y opresiones que han sufrido.



PROJECT COUNSELLING SERVICE  
CONSEJERÍA EN PROYECTOS

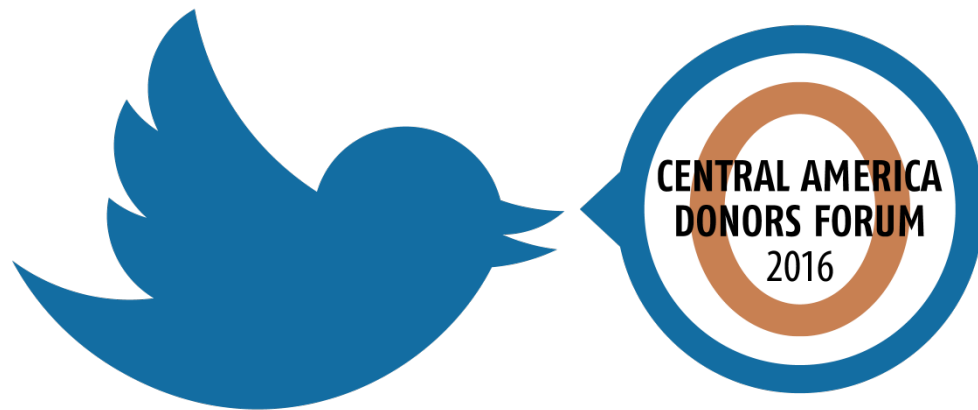
La agenda es extensa ...

Los desafíos son complejos ...

Y las oportunidades son múltiples.

**AGRADEZCO SU ATENCIÓN.**

# 2016 Central America Donors Forum



**JOIN THE CONVERSATION  
ON TWITTER**

**#CADF2016**

# Coming Next



## Tonight:

### **7:00pm** Central America Donors Forum Reception

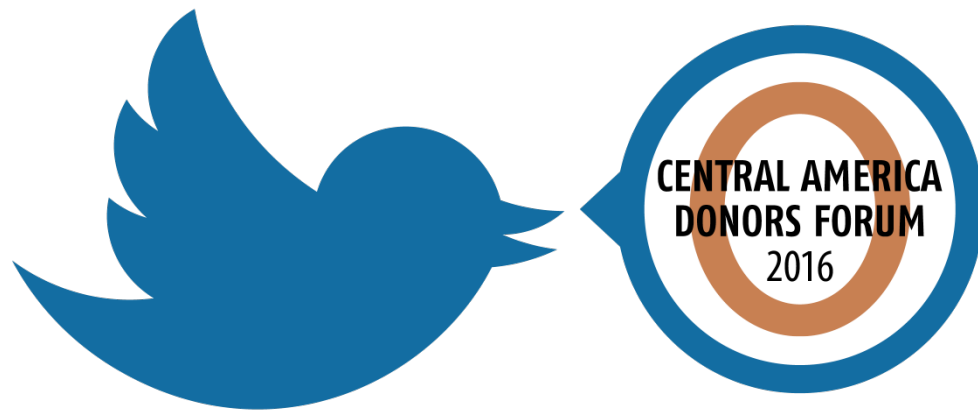
- Join us for drinks and hors d'oeuvres at Pensativo House

---

## Tomorrow:

- ### **9:00am**
- Opening remarks and sessions begin

# 2016 Central America Donors Forum



**JOIN THE CONVERSATION  
ON TWITTER**

**#CADF2016**